

INFORME DE SOSTENIBILITAT
AMBIENTAL PEL PLA ESPECIAL DEL
CENTRE DE TRANSFERENCIA DE
RESIDUS URBANS, SITUAT AL
MUNICIPI DE VIELHA E MIJARAN
(VAL D'ARAN)

Peticionari: CONSELH GENERAU D'ARAN

Emplaçament: SORTIDA NORD DEL TUNEL DE VIELHA

Localitat: VIELHA E MIJARAN (VAL D'ARAN)

Data: ABRIL DE 2012

Jordi Dalmau Clua

Enginyer Tècnic Industrial

ÍNDEX

1. ASPECTES GENERALS

1.1. Introducció

1.2. Peticionari

1.3. Emplaçament

1.4. Antecedents

1.5. Justificació de la normativa aplicable

1.6. Introducció descriptiva del pla especial

2. DESCRIPCIÓ DEL PROJECTE

2.1. remodelació dels dos edificis existents

2.2. construcció de dos nous edificis

2.3. adequació dels accessos i zones de maniobra

3. CARACTERÍSTIQUES AMBIENTALS

3.1. Descripció geogràfica

3.2. Vegetació i usos del sòl

3.3. Fauna

3.3.1. vertebrats

3.3.2. Rèptils

3.3.3. Aus

3.3.4. Espècies protegides

3.3.4.1. Aus

3.3.4.2. Rèptils

3.4. Patrimoni cultural

3.5. Mesures de protecció

3.5.1. Patrimoni geològic

3.5.2. Patrimoni arqueològic

3.5.3. Sòl de protecció territorial

4. ALTERNATIVES ESTUDIADES

4.1. Sistema de tractament implantat

4.2. Ubicació

4.2.1. Edificis d'ampliació

4.3. Dimensions del centre

5. ANÀLISI DELS POTENCIALS IMPACTES GENERALS

6. ANÀLISI DELS POTENCIALS IMPACTES PUNTUALS

6.1. acondicionament del terreny

6.2. Clausura del vas de residus incinerats (ESCÒRIES)

6.2.1. Desmantellament de la maquinaria incineradora en desús

6.2.2. Clausura de l'abocador d'escòries

6.3. Construcció de l'edifici 3 i l'edifici 4

6.4. Generació d'aigües residuals

6.4.1. aigües sanitàries

6.4.2. aigües residuals neteja

6.4.3. aigües pluvials

7. JUSTIFICACIÓ DE LES ACTUACIONS PREVISTES

7.1. Acondicionament de la parcel·la

7.2. Canvi de sistema de tractament

8. DESCRIPCIÓ AMBIENTAL DEL PLA D'ACORD A L'ALTERNATIVA D'ORDENACIÓ PROPOSADA

8.1. nivell D'estat ecològic de les masses d'aigua

8.2. Anàlisi del sistema de sanejament

8.3. estabilitat del terreny i risc d'allaus

8.4. Clausura vas de residus

9. MESURES AMBIENTALS

9.1. Protecció de les àrees sensibles

9.2. Gestió dels accessos i ocupacions temporals

9.3. Gestió dels moviments de terres

9.3.1. Decapatge de terres vegetals

9.3.2. Restitució de terres vegetals

9.4. Control de l'erosió

9.5. Protecció de la fauna

9.6. Gestió de la vegetació

9.6.1. Protecció de la vegetació arbustiva i arbòria

9.6.2. Restauració de la vegetació herbàcia

9.7. Protecció del sistema hidrològic

9.8. Contaminació lluminosa

9.9. Gestió dels residus d'obra

9.10. Integració paisatgística dels elements artificials

9.11. Desmantellament de la maquinaria incineradora en desús

9.12. Clausura de l'abocador d'escòries

9.13. Reforestació

9.14. Programa de vigilància ambiental

10. REPORTATGE FOTOGRÀFIC

11. PLÀNOLS

11.1. Situació

11.2. Emplaçament

11.3. Ortofotomapa

11.4. Descripció del projecte. estat actual

11.5. Descripció del projecte. proposta

11.6. planol de zonificació

11.7. Estudi del medi. Vegetació

11.8. Estudi del medi. Habitats d'interès comunitari

- 11.9. Estudi del medi. Zones de protecció**
- 11.10. Mesures d'adequació paisagística i ambiental**
- 11.11. Sistema hídric. Lleres públiques**

1

ASPECTES GENERALS

1. ASPECTES GENERALS

1.1. INTRODUCCIÓ

Es redacta aquest informe de sostenibilitat ambiental per tal de valorar els possibles efectes sobre el medi ambient que tindria l'execució de les obres de reforma i ampliació del centre de transferència de residus de la boca nord del túnel de Vielha, situat al municipi de Vielha e Mijaran (Val d'Aran).

Aquest document té com a objectiu aportar la informació necessària per tal que el Departament de Medi ambient i Habitatge determini si cal aplicar el procediment d'avaluació d'impacte ambiental al projecte, així com l'abast i el contingut d'aquest, d'acord amb la legislació vigent d'avaluació d'impacte ambiental (Reial Decret Legislatiu 1/2008).

1.2. PETICIONARI

El peticionari és CONSELH GENERAU D'ARAN, amb domicili per notificacions al P. dera Llibertat, 16 de la població de Vielha e Mijaran CP 25530 (Naut Aran), amb CIF P-7500011-G.

Actua com a representant legal el Magnífic Síndic d'Aran Sr. Carlos Barrera Sánchez.

1.3. EMPLAÇAMENT

La parcel·la on s'ubica la planta de transferència de residus està situada a la sortida nord del túnel de Vielha, de la població de Vielha, CP 25530, a la Vall d'Aran.

1.4. ANTECEDENTS

En data 9-11-2010 es va presentar als serveis territorials de Lleida del Departament de Medi ambient i Habitatge el document de l'Informe de Sostenibilitat Ambiental preliminar, per tal d'obtenir el document de referència per part de la OTAA.

En data 28-11-2011 es redacta el document de referència per part del departament de l'Oficina Territorial d'Acció i Avaluació Ambiental, en el qual es detallen una sèrie de consideracions a incorporar tant en l'Informe de Sostenibilitat Ambiental preliminar, com en el Pla Especial urbanístic de l'àmbit del centre de tractament de residus de la boca nord del túnel de Vielha, redactat per l'arquitecte Jesus Filloy Míguez i l'arquitecte col·laborador Carles Lluch Breugelmanns.

Que posteriorment es va presentar a l'Ajuntament de Vielha el Pla especial (num. expedient U11/044 OTAALL20110052), amb l'Informe de Sostenibilitat Ambiental preliminar, el document de referència i altres documents com annexos.

Que en data 24 de febrer de 2012, es va rebre per part del Departament de Territori i Sostenibilitat un informe, el qual no té cap afectació en temes ambientals.

Finalment, es redacta el present document com a text refós de l'Informe de Sostenibilitat Ambiental preliminar, afegint les consideracions de temes ambientals descrites en el document de referència emès el 28-11-2010.

1.5. JUSTIFICACIÓ DE LA NORMATIVA APLICABLE

La normativa vigent en matèria ambiental i de paisatge a les obres d'ordenació d'aquesta zona, és la següent:

- Reial Decret Legislatiu 1/2008, de 11 de gener, pel que s'aprova el text refós de la Llei d'Avaluació d'Impacte Ambiental de projectes.

- Decret legislatiu 1/2005, de 26 de juliol, pel qual s'aprova el Text refós de la Llei d'Urbanisme.
- Decret 305/2006, de 18 de juliol, pel qual s'aprova el Reglament de la Llei d'Urbanisme.

Segons la **normativa d'avaluació d'impacte ambiental**, per a abocador de residus no perillosos, és l'administració qui ha de determinar si s'han de sotmetre a avaluació de l'impacte ambiental. Es per aquesta raó que es redacta aquest document.

1.6. INTRODUCCIÓ DESCRIPTIVA DEL PLA ESPECIAL

S'adjunta a continuació la redacció descriptiva del Pla Especial, redactat per Filloy Arquitectes SLP., i que formarà part del contingut tècnic del redactat del propi document del Pla Especial.

2

DESCRIPCIÓN DEL
PROYECTO

2. DESCRIPCIÓ DEL PROJECTE

Actualment es disposa d'una planta de recepció i transferència de residus urbans provinents de tots els municipis de la Vall d'Aran que va iniciar part de la seva activitat l'any 1992. Inicialment el sistema de tractament de residus utilitzat consistia en una planta incineradora, de la qual es produïen unes escòries producte de la crema dels residus que posteriorment eren abocades en un vas situat al costat del centre. Actualment es vol implantar un sistema de gestió de residus diferent.

Aquest nou sistema consistirà en la recollida i posterior trasllat dels residus generats en els diferents municipis que formen la Vall d'Aran al centre, on transferiran i compactaran per ser transportats majoritàriament a l'abocador del Pont de Montanyana.

Les obres a realitzar corresponen a la remodelació de les dues naus existents actualment. Aquesta actuació correspon a la modernització de les instal·lacions, creació d'un espai d'oficines i la creació d'una nova zona d'emmagatzematge.

A més es preveu la construcció de dos nous edificis al costat dels dos existents per tal de poder ampliar la capacitat de tractament, amb una zona de fracció per rebuig i envasos, i també poder disposar d'un recinte on albergar els vehicles emprats en la gestió i recollida de residus.

2.1. REMODELACIÓ DELS DOS EDIFICIS EXISTENTS

A la nau 1, on actualment es disposa del sistema de compactació es projecta construir un altell on s'ubicaran unes oficines (control de la bascula i despatx pel encarregat), a més en aquest altell es disposarà de diferents dependències destinades a augmentar el nivell de benestar dels treballadors i dotar-los d'unes instal·lacions adients (vestidors, cuina - menjador, serveis higiènics, etc). Sota l'altell, a cota de plataforma interior l'espai es destinarà al aparcament de vehicles i a l'emplaçament de l'enfardadora i emmagatzematge del producte sortint d'aquesta.

Pel que fa a la nau 2, actualment es disposa de la incineradora, que esta en desús i es procedirà al seu desmantellament per tal d'augmentar la superfície de treball pel que fa a la recepció i transferència dels residus.

Es construirà un nou altell on s'ubicarà el punt de transferència de residus de tipus orgànic comprés des dels camions de recollida i el autocompactor. En un segon punt, s'ubicarà a la tolva de transferència sobre la premsa de cambra tancada.

Paral·lelament, en el nou forjat, es preveu deixar un espai que s'utilitzarà com emmagatzematge puntual (en cas de necessitat) de la fracció orgànica.

2.2. CONSTRUCCIÓ DE DOS NOUS EDIFICIS

Es preveu construir dos nous edificis per tal de poder complir les millores previstes. La implantació dels edificis busca situar sota rasant natural del terreny la major part possible de la seva volumetria, i les cobertes son volgudament asimètriques per reduir-ne l'alçada visible des de les diferents zones properes.

En la nau 3 es preveu ampliar la capacitat de la instal·lació, afegint una zona d'emmagatzematge i transferència de rebuig i envasos.

Pel que fa a la nau 4, estarà destinada a albergar els vehicles que s'utilitzin per la gestió i recollida dels residus.

2.3. ADEQUACIÓ DELS ACCESSOS I ZONES DE MANIOBRA

Per tal de millorar l'accés al centre, caldrà modificar la rasant del vial, d'aquesta manera es reduiran les pendants. Aquesta acció obligarà a replantejar el traçat del vial i preveure nous murs o talussos per protegir el traçat de la pista forestal de la Tuca.

Allà on la topografia ho permeti, es procurarà situar talussos de pendent no superior a 30° que en minoren l'alçada de l'escullera. En aquestos talussos es plantarà una pantalla d'arbres per tal d'ocultar les edificacions i d'aquesta manera reduir l'impacte visual generat.

Donat el canvi en el sistema emprat en la gestió dels residus al centre. Es procedirà a desmantellar la incineradora i vas d'emmagatzematge de l'escòria produïda en el procés, per tal d'inutilitzar-lo el vas serà omplert de sorra de manera que queda totalment clausurat. Es descriu aquesta operació en l'apartat 6.2 d'aquest document.

3

CARACTERÍSTIQUES
AMBIENTALS

3. CARACTERÍSTIQUES AMBIENTALS

3.1. DESCRIPCIÓ GEOGRÀFICA

L'actuació es troba emplaçada en una zona d'alta muntanya i, en conseqüència, a una cota de 1380 m d'alçada i amb un relleu que està fortament influït per la presència de la neu durant una part de l'any i les temperatures extremes. Els seus elements més significatius són els relleus amb pendents pronunciats, i les valls en forma de U.

En concret, la zona on es pretén realitzar les obres està situada al costat de la boca nord del túnel de Vielha, la zona d'actuació ja està fortament antropitzada tant en la mateixa parcel·la (actualment ja s'ubica la planta de transferència de residus) com en els terrenys del voltant (s'han realitzat diferents actuacions en parcel·les veïnes que han condicionat el terreny) i el pas de la carretera N-230 que transcorre al costat dels límits de la parcel·la on s'han de realitzar les obres descrites. També s'hi han constituït els edificis logístics de manteniment i explotació del túnel de Vielha, i la conservació de la pròpia carretera.

Al llarg dels anys s'han realitzat totes les actuacions descrites en el paràgraf anterior, que han provocat que la topografia de l'entorn s'hagi vist modificada.

3.2. VEGETACIÓ I USOS DEL SÒL

La coberta vegetal es troba adaptada a les condicions extremes de l'entorn, especialment el relleu pronunciat, les baixes temperatures i l'elevada altitud. Com a resultat d'aquestes condicions, la vegetació és principalment herbàcia i arbustiva, tot i que també està ocupada per arbres de major mida en gran nombre.

No hi ha activitat agrícola en la zona, excepte les pastures en les zones més planeres, per tant, la vegetació en tota la zona es pot considerar natural.

En el plànol de vegetació es descriuen les comunitats vegetals i hàbitats presents en el terreny, segons la cartografia del Departament de Medi Ambient i Habitatge de la Generalitat de Catalunya.

En tota l'àrea d'actuació, predomina la vegetació és herbàcia i arbustiva, formada per prades denses u ufanoses, formades per una barreja d'herbes mes aviat vigoroses. Sovint comprenen dos estrats; en el superior solen dominar les gramínies de fulla plana i umbel·líferes, i en l'inferior s'hi barregen *Trifolium pratense* i altres herbes de mida mitjana.

Igualment trobarem zones on la vegetació predominant són els boscos d'avets (*Abies alba*) on sovint la vegetació serà de tipus dens i compacta, estructurats en un estrat arbori on només hi ha avets, o bé de tipus herbaci i muscinal que pot arribar a cobrir bona part del sol. Igualment pot haver-hi algun arbori baix format per algun avet jove o algun arbust caducifoli.

Tot i això cal destacar que la major part de l'àmbit del Pla Especial es dominat per vegetació ruderal associada a àrees urbanes i industrials.

3.3. FAUNA

En el següent apartat es descriu el poblament de fauna en els diferents tipus d'hàbitat d'aquest document ambiental. Cal mencionar que s'ha tingut una especial cura a l'hora de dissenyar la instal·lació esquivant els punts que a priori s'han considerat susceptibles a efecte de perjudicar hàbitats faunístics. En la zona descrita en aquest treball no s'ha trobat cap dada que impliqui l'existència d'espècies protegides en els punts d'actuació prevista per aquesta obra, tot i que no es descarta que ocasionalment es puguin arribar a veure.

A més es tracta d'una zona amb un grau d'antropització elevat, ja que en la mateixa parcel·la ja es disposa d'un centre de transferència de residus actualment, per parcel·les veïnes discorre la carretera N-230 i també la pista forestal de la tuca.

3.3.1. VERTEBRATS

No es previsible la seva permanència, tot i que no es descarta la seva presència ocasional, encara que poc probable.

Mamífers

Les extremes condicions de vida de les espècies que habiten en l'alta muntanya alpina i subalpina, condicionen que en aquestes zones no disposin de la quantitat d'espècies d'altres zones, però això no significa que disminueixi la qualitat de les varietats que hi habiten en la proximitat.

Els carnívors estan ben representats amb espècies que apareixen amb relativa facilitat com la guineu (*Vulpes vulpes*), la fagina (*Martes foina*) i el teixó (*Meles meles*), principalment.

Els ungulats estan representats pel senglar (*Sus scrofa*), el cabirol (*Capreolus capreolus*), i sobretot l'Isard (*Rupicapra rupicapra*). Aquest, del qual n'hi ha les subespècies (*R. r. Pyrenaica*), la més abundant i (*R.r. parva*), és present a les pastures i pedreres de l'estatge alpí, mentre que els altres es refugien als boscos, sortint a alimentar-se fora, sovint. Es poden observar amb certa facilitat a l'estiu als prats alpins.

3.3.2. RÈPTILS

En zones de muntanya trobem la Sargantana Aranesa (*Lacerta Aranica*), habita preferentment llocs rocallosos, tarteres, tot i que ocupa també els boscos subalpins desforestats per l'acció de la pastura.

La sargantana de paret (*Pardalis muralis*), habita en ambients secs, humits i assolellats, en conreus, prats, camps i boscos, etc. Poc probable la seva presència en aquest emplaçament.

3.3.3. AUS

Generalment els ambients de l'avifauna de l'àrea estudiada van associats a les formacions vegetals pròpies dels estatges altitudinals dels quals se'n descriuen les espècies ornítiques més importants.

En ambients de vessants suaus i poblats de landes, amb arbres ben dispersos dels sectors altimontans i fins i tot subalpins, podem trobar la perdiu xerra (*Perdix hispaniensis*) on en aquestes zones es sent protegida de la forta pressió dels caçadors.

El pardal de bardissa (*Prunella modularis*), la merla de pit blanc (*Turdus torquatus*), el reietó (*Regulus regulus*) i el pinsà vulgar (*Fringilla coelebs*), son espècies dominants que habiten en ambients forestals esclarissats en contacte amb l'estatge alpí, on la pineda oberta de pi negre es combina amb estrats arbustius i herbacis.

3.3.4. ESPECIES PROTEGIDES

En la zona on es realitzaran les actuacions no hi es prevista la seva presència. En la seva proximitat podem trobar-hi:

3.3.4.1. AUS

El trençalòs (*Gypaetus barbatus*), espècie sedentària i carronyaire amb una alimentació molt especialitzada, ocupa un extens territori al llarg de tot l'any. Degut a la forta regressió a la que va estar sotmesa aquesta espècie, va deixar la seva àrea de distribució reduïda a la serralada pirinenca i degut a la greu situació en la que es trobava l'espècie va donar lloc al **Decret 282/1994, de 29 de setembre, de la Generalitat de Catalunya** pel qual s'aprova el **Pla de recuperació del Trençalòs a Catalunya**. Donat de que el seu hàbitat són grans sistemes muntanyencs abruptes i amb abundància de cingleres, en l'àrea d'afectació d'aquest estudi és possible trobar-los esporàdicament en vols o a la recerca d'aliment, però no de forma permanent.

El cas del Falcó pelegrí (*Falco peregrinus*), del Voltor (*Gyps fulvus*), de l'aliga marcenca (*Circaetus gallicus*) i l'Aliga daurada (*Aquila chrysaetos*) son casos similars al Trençalòs, ocupen un extens territori en busca de menjar, per tant en l'àrea d'afectació se'n pot trobar esporàdicament.

La perdiu blanca (*Lagopus mutus pyrenaicus*) s'ha arribat a documentar en la part alta de la Peüllà, aquest enclavament no està afectat de la nostra actuació concreta. Per tant no considerem que es pugui veure afectada per les obres.

La gralla de bec vermell (*Pyrrhocorax pyrrhocorax*) té un àrea de d'afectació relativament gran, per tant pot trobar-se'n algun exemplar per la zona propera a la descrita en aquest document.

3.3.4.2. REPTILS

Es pot trobar exemplars de la Sargantana Aranesa (*Lacerta Aranica*), habita preferentment llocs rocallosos, tarteres, ocupa també els boscos subalpins desforestats per l'acció de la pastura.

3.4. PATRIMONI CULTURAL

En l'àrea d'influència no hi ha documentats si hi són visibles elements significatius del patrimoni cultural que calgui preservar. Per altra banda, no es preveu que les actuacions previstes afectin cap edificació o altres elements existents.

3.5. MESURES DE PROTECCIÓ

Pel que fa als hàbitats o a la fauna, la zona on es vol realitzar les obres d'ampliació del centre de transferència de residus no es troba en l'interior de cap zona protegida, com zona PEIN. De tota manera cal dir que afecta una zona de prats de dall altimontants i subalpins, la qual és una espècie d'interès comunitari de categoria no prioritària.

3.5.1. PATRIMONI GEOLÒGIC

En l'apartat de plànols es pot observar que en l'àmbit d'actuació no hi ha constància de l'existència de zones d'interès geològic que puguin veure's afectades.

3.5.2. PATRIMONI ARQUEOLÒGIC

En l'apartat de plànols es pot observar que en l'àmbit d'actuació no hi ha constància de l'existència de restes arqueològiques que puguin veure's afectades.

3.5.3. SÒL DE PROTECCIÓ TERRITORIAL

El Pla Territorial Parcial de l'Alt Pirineu i Aran classifica l'àrea d'actuació com a espai obert de protecció territorial, tot i que la zona afectada pel Pla Especial, no pertany a sol classificat com de protecció territorial segons el Pla.

4

ALTERNATIVES
ESTUDIADAS

4. ALTERNATIVES ESTUDIADAES

Les alternatives considerades, en funció de la ubicació i tipus d'obra a realitzar, han estat les que es descriuen a continuació:

4.1. SISTEMA DE TRACTAMENT IMPLANTAT

Com ja s'ha comentat anteriorment, inicialment la planta disposava d'un sistema format per una planta incineradora, d'on es produïen uns residus originats en la crema que posteriorment eren abocats en un vas situat en un espai proper del centre. Per una banda les cendres considerades residus especial eren transportades a un abocador autoritzat a Castellolí, i la resta d'escòries (residus no especial) eren dipositades a l'abocador que ara proposen clausurar.

Ja no es va pensar en ampliar el centre continuant amb el mateix procés de treball que utilitzava antigament, el qual s'ha descartat per ser un tractament molt contaminant del medi. Aquesta alternativa també es va descartar per que amb el sistema plantejat inicialment pel centre, no es podien complir les exigències de la normativa mediambiental en vigor actualment, l'impacte generat hagués estat molt elevat. De fet ja fa temps que el centre es clausurat com a incineradora.

L'alternativa correcta consisteix en transportar els residus generats a un abocador aliè, concretament ara s'estan transportant a Pont de Montanyana. Per tal d'optimitzar aquest procés cal fer un triatge previ i classificació de les diferents fraccions i una compactació i enfardament previ a la seva expedició. Això permet optimitzar aquestes tasques cal reconvertir els actuals edificis i construir-ne de nous.

4.2. UBICACIÓ

En quan a ubicació de l'actuació (Pla especial), no s'han estudiat altres alternatives ja que les obres que es descriuen en aquest document, tracten la

remodelació dels edificis actuals del centre de transferència existent (antiga incineradora), i planificades urbanísticament (veure punt 3.5.3) com a tal..

Per tant es tracta d'unes parcel·les ja ocupades actualment pel centre, en les quals es preveu implantar l'activitat descrita en aquest document, un cop realitzades les obres.

Les actuacions previstes es volen realitzar per tal de modernitzar i remodelar les instal·lacions i d'aquesta manera millorar l'eficiència del centre. En el punt numero 2 del present document es descriuen les diferents actuacions que es preveu realitzar.

Pel que respecta als edificis d'ampliació 3, 4, 5 (aquest últim no definit gràficament) es descriu l'estudi d'alternatives a continuació:

4.2.1. EDIFICIS D'AMPLIACIÓ

Es tracta de dos edificis(nº3 i 4) definits urbanísticament en el Pla Especial (veure punt 1.6) que forçosament s'han d'ubicar en la posició grafiada per una qüestió de procés global de la planta de transferència, i òptim funcionament de la mateixa.

S'ha estudiat la possibilitat d'implantar-les en la zona de l'abocador clausurat, ho desaconsellem totalment, ja que en temps de presència de neu, els camions no podrien arribar a la plataforma superior.

Pel que respecta a la ubicació del edifici nº5, aquest no ha estat definit, i simplement es determina com una reserva de volum sense definició d'us específic en aquest moment. Nomes es determina com a reserva per poder fer front a les necessitats de la planta. Per aquest motiu, s'ubica fora de l'àmbit amb presència de vegetació i en concret a sobre de la plataforma que constituirà la clausura de l'abocador d'escòries.

4.3. DIMENSIONS DEL CENTRE

S'han tingut en compte o be utilitzar la parcel·la ocupada actualment pel centre, o be ampliar la seva dimensió amb tres parcel·les veïnes.

Per tal de poder realitzar un equipament suficientment eficient per donar servei a tots els municipis de la Vall es creu que es imprescindible la ocupació de la parcel·la actual i de les tres parcel·les veïnes.

La inclusió de les tres parcel·les veïnes (número 564, 565, 573) es necessària dins de l'àmbit del Pla Especial per tal de poder dur a terme l'ampliació del centre, i garantir-ne la mobilitat dels vehicles de recollida i expedició, en totes les èpoques de l'any.

Segons les normes subsidiàries de la Vall d'Aran, les parcel·les en estudi son considerades com a rustiques i en aplicació de l'art. 122 , l'ús previst es permès ja que es tracta d'una activitat d'utilitat publica.

Segons l'article 125, es fixa les dimensions permeses en les edificacions de la parcel·la de manera que es permet un màxim de 10.000 m³ en finques de superfície no superior a 5.000 m². L'ocupació màxima permesa serà del 20% de la parcel·la.

D'aquesta manera si incloem les tres parcel·les a la superfície del centre, un cop adquirides pel Conselh , el Centre ocuparà dues parcel·les de mes de 5.000 m² cadascuna, per tan s'estableix un aprofitament màxim de 20.000 m³ segons el Pla Especial, espai que en principi serà suficient per donar servei a tota la zona de manera correcta, i a mes es disposarà d'una superfície de reserva per a futures ampliacions de l'equipament.

5

ANÀLISI DELS POTENCIALS
IMPACTES GENERALS

5. ANÀLISI DELS POTENCIALS IMPACTES GENERALS

A continuació es fa una valoració preliminar dels impactes sobre el medi que poden provocar les actuacions previstes i que, per tant, caldrà avaluar detalladament per a definir les accions preventives i correctores a dur a terme:

IMPACTE – 1	<i>Medi perceptual</i>	ACCIÓ	EFFECTE
Maquinària d'obres		<i>Accés de maquinària d'obres</i>	<i>Presència visible de maquinària</i>
Moment	Curt termini	Periodicitat	Periòdic
Immediatesa	Directe	Persistència	Temporal
Reversibilitat	Reversible	Continuïtat	Discontinu
Recuperació	Recuperable	Sinèrgia	No Sinèrgic
Acumulació	Simple	EFFECTE	Significatiu
AVALUACIÓ	Compatible		
CONSIDERACIONS	Cal tenir en compte que l'efecte serà baix per: - Presència tan sols en la fase d'obres		
MESURES CORRECTORES	Balissament i senyalització de les zones de mobilitat de maquinària, restringint-ne l'accés a la resta		

IMPACTE – 2	<i>Medi biòtic-perceptual</i>	ACCIÓ	EFFECTE
Pèrdua de vegetació		<i>Moviments de terres</i>	<i>Pèrdua de vegetació</i>
Moment	llarg termini	Periodicitat	No periòdic
Immediatesa	Directe	Persistència	Permanent
Reversibilitat	No reversible	Continuïtat	Continu
Recuperació	Recuperable	Sinèrgia	No Sinèrgic
Acumulació	Simple	EFFECTE	Significatiu
AVALUACIÓ	Compatible		
CONSIDERACIONS			
MESURES CORRECTORES	- Reforestació segons plànol de mesures correctores		

IMPACTE – 3	<i>Medi perceptual</i>	ACCIÓ	EFFECTE
Incidència visual de la construcció de dos nous edificis de serveis		<i>Construcció de dos nous edificis</i>	<i>Augment de la visibilitat dels edificis</i>
Moment	Llarg termini	Periodicitat	No periòdic
Immediatesa	Directe	Persistència	Permanent
Reversibilitat	No reversible	Continuïtat	Continu
Recuperació	Recuperable	Sinèrgia	Sinèrgic
Acumulació	Simple	EFFECTE	Significatiu
AVALUACIÓ	Compatible		
CONSIDERACIONS	- Construcció semisoterrada totalment integrada per tal que la incidència de la seva volumetria sigui mínima.		
MESURES CORRECTORES	<ul style="list-style-type: none"> • Revegetar les àrees afectades pel pas de maquinària durant la instal·lació de la infraestructura, i utilitzades com vials de circulació. • Revestir les façanes amb pedra, les cobertes de pissarra i pintar els elements metàl·lics de colors mimètics amb l'entorn. 		

6

ANÀLISI DELS POTENCIALS
IMPACTES PUNTUALS

6. ANÀLISI DELS POTENCIALS IMPACTES PUNTUALS

A continuació es fa una valoració preliminar dels impactes sobre el medi que poden provocar les actuacions puntuals que caldrà fer per tal de condicionar el terreny per a la realització de l'ampliació.

6.1. ACONDICIONAMENT DEL TERRENY

Per tal de facilitar la maniobrabilitat dels vehicles de recollida i expedició dels residus, caldrà condicionar el terreny.

Es tracta d'una zona ja antropitzada ja que actualment ja és existent el centre de transferència de residus, per tant es considera que l'impacte generat per aquesta actuació serà mínim.

A mes en cas de no dotar al centre d'una correcta zona de maniobra per als vehicles, provocaria que aquests circulin per zones no antropitzades, produint una degradació del terreny i per tant generant un impacte sobre el medi mes significatiu.

Cal tenir en compte que s'ha dissenyat el centre, de manera que fos necessari afectar la mínima superfície de terreny no antropitzat.

En l'apartat de plànols es pot veure la superfície que es preveu condicionar per a millorar la maniobrabilitat dels vehicles que accedeixin al centre.

6.2. CLAUSURA DEL VAS DE RESIDUS INCINERATS (ESCÒRIES)

Inicialment el centre de transferència es va dissenyar per treballat com una planta incineradora, on un cop els residus havien passat per la crema, les escòries resultants eren abocades en un vas situat a pocs metres del centre.

En les obres descrites en aquest document, es preveu canviar el sistema de tractament dels residus. De manera que tan la planta incineradora (es procedirà al seu desmantellament) com el vas quedaran inactius.

Es per aquest motiu que es procedirà a clausurar el vas , per a realitzar aquesta operació es tindran en compte tots el protocols i actuacions que ens siguin exigits per la normativa mediambiental, de manera que un cop clausurat la incidència mediambiental d'aquesta instal·lació.

El canvi de sistema de tractament de residus, es una operació que aportarà millores ambientals, ja que el nou sistema a implantar únicament consisteix en compactar i classificar els residus perquè posteriorment siguin transferits, de manera que aquestos residus que abans eren abocats a la parcel·la i ara únicament seran transportat a un altre abocador.

6.2.1. DESMANTELLAMENT DE LA MAQUINARIA INCINERADORA EN DESÚS

Es procedirà segons els següents passos:

- a) Recollida i neteja de possibles residus de cendres (residu especial) que puguin encara romandre en la maquinaria , i posterior inutilització d'aquesta. Aquesta tasca cal que sigui realitzada per una empresa gestora especialitzada i autoritzada. Aquest residu serà gestionat i transportat a l'abocador de Castellolí(on ja es gestionaven les cendres antigament, quan la incineradora estarà de servei).
- b) Neteja de les escòries de combustió que puguin romandre en la maquinaria, i trasllat al vas d'abocador d'escòries de la pròpia planta.
- c) Desmuntatge de la maquinaria i gestió de la ferralla per part d'empresa autoritzada. Tot aquest protocol caldrà que sigui documentat per part de les diferents empreses executores i gestores

6.2.2. CLAUSURA DE L'ABOCADOR D'ESCÒRIES

Es procedirà d'acord a la normativa vigent al respecte en el moment de la clausura, però com a mínim es seguiran aquests passos:

- a) Analítica en, almenys 6 parts de l'abocador de diferents mostres (a diferents profunditats)del producte - escòria, a efectes de determinar-ne possible presencia de contaminants que puguin barrejar-se amb els lixiviats.
- b) Estudi hidrogeologic de la zona que determini la possibilitat o no de contaminació per lixiviats a aqüífers propers.
- c) Redacció del projecte executiu de clausura de l'abocador, on s'hi farà constar el resultat dels passos a i b, i en base a aquests es determinarà la necessitat o no d'instal·lació de capes impermeabilitzants i xarxes de drenatge per desviament d'aigües pluvials sobre l'abocador.

El mateix projecte determinarà la corresponent formació de capes de terres utilitzats per la reomplerta del vas i conseqüentment clausura.

- d) Revegetació de tota la zona clausurada.

Observació: En el cas que es determini la necessitat de constituir capes de impermeabilitat, abans de procedir a l'omplerta del vas amb terres, caldrà que sigui definida la forma o estructura de l'edifici que s'hi tingui d'implementar a sobre, prevenir mitjançant pilotatges o altres sistemes les esperes de les seves cimentacions. Si aquesta actuació es fes després, es trencaria les impermeabilitzacions perdent-se-la seva eficàcia.

6.3. CONSTRUCCIÓ DE L'EDIFICI 3 I L'EDIFICI 4

Actualment el centre disposa de dos edificis que amb la remodelació del centre es preveu reformar. Aquesta remodelació correspon a la modernització de les

instal·lacions, creació d'un espai d'oficines i la creació d'una nova zona d'emmagatzematge.

A més es preveu la instal·lació d'un nou sistema d'empaquetat dels residus mitjançant la col·locació d'una nova premsa.

A més es construiran dos naus noves, que preveuen ampliar la capacitat de la instal·lació amb una nova zona de fracció i envasos, i també disposar d'un recinte on poder albergar els vehicles emprats en la gestió i recollida dels residus.

En el cas de les dues naus existents únicament es reformaran per dintre, variant la distribució actual i adaptant-la al nou sistema de tractament.

Pel que a les dues noves edificacions, es busca situar sota rasant natural la major part que sigui possible del seu volum, d'aquesta manera l'impacte visual serà molt menor. Igualment pel que fa a les façanes es revestiran amb materials que aconseguixin mimetitzar-se amb el terreny per tal de reduir el màxim possible la incidència visual. Per tal de aconseguir això es revestiran de pedra i fusta, en les façanes que siguin visibles des de la carretera.

6.4. GENERACIÓ D'AIGÜES RESIDUALS

Segons les consideracions descrites en el punt 8 del Document de Referència emès pel Departament de Territori i Sostenibilitat de la Generalitat de Catalunya, a continuació es realitzarà una descripció del sistema de sanejament de l'actuació.

L'activitat desenvolupada en el present centre de transferència generarà dos focus emissors d'aigües residuals: aigües residuals d'origen domèstic (WC's i dutxes) i les aigües provinents de la neteja de les zones de treball.

Degut a que la planta de transferència esta ubicada en una zona que no disposa de xarxa de clavegueram, serà necessari disposar d'una xarxa separativa de recollida i tractament de les aigües.

Es tractaran de manera diferent depenent de la naturalesa , ja siguin aigües residuals provinents de la neteja, o be aigües residuals sanitàries.

6.4.1. AIGÜES SANITÀRIES

Seràn generades en la nau 1 en la zona d'oficines i vestidors. Per tractar aquestes aigües es disposarà d'un sistema de recirculació d'aigües grises, en el qual les aigües provinents dels rentamans i lavabos es conduiran cap a una regeneradora d'aigües, la qual convertirà en aigua apta per la seva posterior reutilització en la distribució cap als inodors.

Les aigües provinents dels inodors i de la cuina es conduiran cap a l'EDAR pròpia que disposarà el centre, la qual estarà composta per un decantador i un digestor amb filtre biològic. Posteriorment al seu tractament aquestes aigües seràn abocades a llera pública. S'estima un volum anual d'abocament de 30m³/any.

6.4.2. AIGÜES RESIDUALS NETEJA

Son les aigües de neteja de les zones de treball, es tractarà d'aigües amb restes de components nocius i contaminants (grasses, lixiviats, etc) i per tant no es poden abocar a llera pública, amb la qual cosa es disposarà d'unes reixes que captaran les aigües i les conduiran fins a un dipòsit soterrat, el qual serà buidat periòdicament per un gestor autoritzat.

6.4.3. AIGÜES PLUVIALS

Les aigües pluvials recollides en coberta i en la superfície pavimentada seràn conduïdes mitjançant diferencia de pendents cap a l'exterior de la parcel·la.

7

JUSTIFICACIÓ DE LES
ACTUACIONS PREVISTES

7. JUSTIFICACIÓ DE LES ACTUACIONS PREVISTES

7.1. ACONDICIONAMENT DE LA PARCEL·LA

Com ja s'ha dit anteriorment per tal de garantir la maniobrabilitat en l'interior de la parcel·la i facilitar els treballs dels diferents vehicles de recollida de residus.

Pel que fa al accés del centre, es necessari modificar la rasant del vial per reduir-ne les pendents màximes. Amb aquesta modificació implicarà replantejar el traçat actual del vial i preveure nous murs i talussos per protegir el traçat de la pista forestal de la Tuca.

El fet de realitzar aquestes operacions no suposarà un augment del impacte ambiental generat al centre, ja que la parcel·la estudiada esta fortament antropitzada, ja que el centre de tractament de residus es existent.

Tant la pista antiga com la resta de realineacions comportaran una revegetació de les àrees antropitzades a efectes de la seva recuperació.

7.2. CANVI DE SISTEMA DE TRACTAMENT

La evolució del sistema de tractament de residus es constant, i les necessitats del territori han anat variant al llarg del temps. En previsió de que en un futur, l'actual instal·lació no sigui suficient per atendre les necessitats de tots els municipis de la Val d'Aran, s'ha previst una ampliació de la capacitat actual i el canvi del sistema actual per un altre que sigui mes eficient.

Aquesta operació igualment comportarà la clausura del vas d'escòries existent i el desmantellament de la planta incineradora, on posteriorment s'hauran d'aplicar un conjunt de mesures d'integració paisatgística per fer desaparèixer d'incidència que tenen actualment sobre el medi.

8

DESCRIPCIÓ AMBIENTAL
DEL PLA D'ACORD AMB
L'ALTERNATIVA
D'ORDENACIÓ PROPOSADA

8. DESCRIPCIÓ AMBIENTAL DEL PLA D'ACORD A L'ALTERNATIVA D'ORDENACIÓ PROPOSADA

Segons el punt 9 del Document de Referència emès pel Departament de Territori i Sostenibilitat de la Generalitat de Catalunya, aquest document ha d'incorporar la següent informació ambiental:

8.1. NIVELL D'ESTAT ECOLOGIC DE LES MASSES D'AIGUA

En la parcel·la ocupada pel centre de transferència de residus descrit en aquest document no hi ha presència de cap massa d'aigua, per tant no serà necessari descriure el nivell d'Estat Ecològic.

8.2. ANALISI DEL SISTEMA DE SANEJAMENT

L'activitat desenvolupada en el present centre de transferència generarà dos focus emissors d'aigües residuals: aigües residuals d'origen domèstic (WC's i dutxes) i les aigües provinents de la neteja de les zones de treball.

Degut a que la planta de transferència esta ubicada en una zona que no disposa de xarxa de clavegueram, serà necessari disposar d'una xarxa separativa de recollida i tractament de les aigües.

Es tractaran de manera diferent depenent de la naturalesa , ja siguin aigües residuals provinents de la neteja, o be aigües residuals sanitàries.

Les aigües sanitàries seran generades en la zona d'oficines i vestidors. Per tractar aquestes aigües es disposarà d'un sistema de recirculació d'aigües grises, en el qual les aigües provinents dels rentamans i lavabos es conduiran cap a una regeneradora d'aigües, la qual convertirà en aigua apta per la seva posterior reutilització en la distribució cap als inodors.

Les aigües provinents dels inodors i de la cuina es conduiran cap a l'EDAR pròpia que disposarà el centre, la qual estarà composta per un decantador i un digestor amb filtre biològic. Posteriorment al seu tractament aquestes aigües seran abocades a llera pública. S'estima un volum anual d'abocament de 30m³/any.

Les aigües de neteja són les aigües utilitzades en les zones de treball. Es tractarà d'aigües amb restes de components nocius i contaminants (grasses, lixiviats, etc) i per tant no es poden abocar a llera pública, amb la qual cosa es disposarà d'unes reixes que captaran les aigües i les conduiran fins a un dipòsit soterrat, el qual serà buidat periòdicament per un gestor autoritzat.

Les aigües pluvials recollides en coberta i en la superfície pavimentada seran conduïdes mitjançant diferència de pendents cap a l'exterior de la parcel·la.

8.3. ESTABILITAT DEL TERRENY I RISC D'ALLAUS

Referent a l'estabilitat del terreny, tal com es diu en el punt 6.3 del Pla Especial Urbanístic presentat, *"la naturalesa del terreny obliga a condicionar qualsevol nova construcció a un anàlisi previ dels terrenys que demostrï la seva idoneïtat"*.

Referent al risc d'allaus, tal com es diu en el punt 6.4 del Pla Especial Urbanístic presentat, segons la cartografia d'allaus del Institut Cartogràfic de Catalunya, la ubicació de la nova plataforma evita les zones sotmeses a risc.

8.4. CLAUSURA VAS DE RESIDUS

En el punt 6.2 del present document i en el punt 6.3 del Pla Especial Urbanístic presentat, es descriu com es preveu realitzar el desmantellament i clausura del vas de residus, per tal de generar el menor impacte paisatgístic possible.

9



MESURES AMBIENTALS

9. MESURES AMBIENTALS

A continuació es descriuen les mesures preventives, correctores i compensatòries a adoptar per a una protecció del medi adequada, tant en la fase d'obres com en la posterior fase d'explotació.

9.1. PROTECCIÓ DE LES ÀREES SENSIBLES

Abans de l'inici de les obres es delimitaran clarament les àrees sensibles que no poden ser afectades per les obres, i s'evitarà l'accés de maquinària i personal, mitjançant barreres físiques.

S'evitarà sempre que sigui possible actuar en zones protegides, en el nostre cas no es preveu cap afecció de zones protegides, si es defineix el límit d'actuació coincidint amb el propi àmbit.

9.2. GESTIÓ DELS ACCESSOS I OCUPACIONS TEMPORALS

En aquest cas no serà necessària la formació d'accessos, ja que la parcel·la on es realitzaran les actuacions ja disposa d'un accés des de la carretera N-230 fins al actual centre.

Caldrà tenir en compte que la maquinària haurà de circular sempre pel sobre de les mateixes traces, per a garantir que la compactació del sol i l'afecció a la vegetació es limiten el màxim possible. Un cop acabades les obres, totes les zones afectades per pas de maquinària seran incloses en les mesures de restauració i hidrosembra sense que sigui necessària la permanència de cap camí, traça que no sigui necessària per la circulació de la mobilitat d'explotació del centre.

9.3. GESTIÓ DELS MOVIMENTS DE TERRES

En tota actuació que impliqui un moviment de terres és sempre necessària una correcta gestió de les terres vegetals. En aquest sentit és interessant definir

l'operativa a seguir per l'abassegament i el manteniment de les terres vegetals procedents de la mateixa obra, amb el propòsit de poder-la reutilitzar en la recuperació ambiental posterior, així com les mesures d'estabilització del terreny a adoptar per a minimitzar l'erosió hídrica.

Per a la gestió de les terres vegetals es seguirà el següent procediment:

9.3.1. DECAPATGE DE TERRES VEGETALS

Abans de la realització dels moviments de terres, sempre es separarà la capa superior del sòl, amb el propòsit de poder-la reutilitzar en la recuperació ambiental posterior. Aquesta capa de terra, amb alt contingut en matèria orgànica, és on es desenvolupa tota la vegetació. La conservació d'aquesta capa de sòl és bàsica per a la posterior recuperació de la vegetació autòctona, ja que, a més de ser el seu substrat bàsic de creixement, actua com a banc de llavors autòctones.

Les mesures mínimes a prendre per a evitar la destrucció de la part edàfica i la compactació del sòl són:

- En els moviments de terres es procedirà al decapatge de la terra vegetal; tota la terra vegetal decapada es col·locarà en una zona apta per a mantenir-la fins al final de l'obra. En cas que el sòl tingui un gruix mínim, es retirarà de forma selectiva: la profunditat de decapatge estarà en funció de la qualitat, de l'anàlisi de sòls i del que estableixi la Direcció d'obra. Generalment, qualsevol època de l'any lliure de neu és bona per a dur a terme aquesta mesura.
- Els abassegaments de terres vegetals es disposaran a l'entorn de la zona d'actuació, de manera que realitzaran una funció de límit físic per a l'àrea d'obres, evitant així el pas de maquinària per fora d'aquest límit. Es situaran preferentment al peu dels talussos, de manera que faran també de barrera física contra els rocs o altres elements que puguin rodolar vessant avall.

- Tractament de les piles. Aquesta és una tasca molt important en abassegaments de terres durant períodes molt llargs, doncs cal garantir la qualitat del sòl com a banc de llavors autòctones. Durant el temps que els sòls estiguin amuntegats, hauran de ser sotmesos a un tractament d'oxigenació, sembra i adobat, dirigit a evitar la degradació de l'estructura original per compactació. És convenient que estiguin barrejats amb la vegetació destruïda per tal d'augmentar el contingut en matèria orgànica i el banc de llavors.

No obstant, en aquest cas, la durada de les obres no fa preveure que sigui necessària aquesta actuació.

L'època més idònia per a la realització del tractament és durant el període germinatiu de les llavors, és a dir, des d'abril a octubre incloent-hi l'estiu.

9.3.2. RESTITUCIÓ DE TERRES VEGETALS

La terra vegetal es restituirà en superfície de manera immediata un cop finalitzats els moviments de terres. Aquesta tasca es pot realitzar al llarg de tot l'any. El més recomanable, però, és realitzar l'estesa de les terres vegetals, prèviament condicionades i adobades orgànicament, durant aquells períodes que sigui viable l'execució de les hidrosembres (durant el període germinatiu de les llavors) per així minimitzar les pèrdues per efectes de l'erosió hídrica.

La terra vegetal s'implantarà a les zones afectades per les obres, deixant un gruix mínim de 15cm.

9.4. CONTROL DE L'EROSIÓ

Per tal d'evitar l'erosió en els talussos, s'afegirà una barreja de fibres en la hidrosembra. Aquestes fibres, un cop seques, formaran una crosta en la superfície del sòl, que tindrà una funció protectora davant dels impactes de la pluja. L'efectivitat d'aquesta mesura és limitada, per això només s'aplicarà en zones de pendent moderat.

9.5. PROTECCIÓ DE LA FAUNA

Segons les consideracions descrites en el punt 8 del Document de Referència emès pel Departament de Territori i Sostenibilitat de la Generalitat de Catalunya:

“S’evitarà l’establiment de tanques perimetrals que dificultin el pas de fauna. En el cas de justificar-ne la seva necessitat, els tancaments es restringiran a l’àmbit on s’emplacen les edificacions”

9.6. GESTIÓ DE LA VEGETACIÓ

9.6.1. PROTECCIÓ DE LA VEGETACIÓ ARBUSTIVA I ARBÒRIA

La terra vegetal es restituirà en superfície de manera immediata un cop finalitzats els moviments de terres. Aquesta tasca es pot realitzar al llarg de tot l’any. El més recomanable, però, és realitzar l’estesa de les terres vegetals, prèviament condicionades i adobades orgànicament, durant aquells períodes que sigui viable l’execució de les hidrosembres (durant el període germinatiu de les llavors) per així minimitzar les pèrdues per efectes de l’erosió hídrica.

La terra vegetal s’implantarà a les zones afectades per les obres, deixant un gruix mínim de 15cm. En aquest cas, si la terra disponible no és suficient per a cobrir tota la superfície a revegetar, caldrà fer una aportació externa de terres vegetals.

Actualment es disposa de diferents element vegetal a l’interior de la parcel·la, que és on es realitzaran les obres i, per tant, en cas que sigui necessari es prendran mesures per a protegir-los. Tot i això, es possible que sigui necessari el trasplantament d’algun arbre.

El trasplantament es farà cavant al voltant del tronc de l’arbre/arbust un pam de terra de mida proporcional a la capçada, que contingui una quantitat suficient d’arrels per a la supervivència de l’arbre/arbust. Abans de plantar-lo en la ubicació definitiva, es realitzarà l’esporga necessària. El forat de plantació haurà de contenir terra vegetal suficient per garantir el desenvolupament de les noves

arrels. Si la qualitat del mateix sòl no és suficient, es farà una aportació de terra vegetal abans de plantar-hi l'arbre/arbust. La operació de trasplantament es realitzarà preferentment a la primavera, per garantir un millor establiment dels exemplars en la nova ubicació.

9.6.2. RESTAURACIÓ DE LA VEGETACIÓ HERBÀCIA

En totes les zones afectades per les obres, un cop reposada la capa de terra vegetal, es realitzarà una ressebra en tots els punts que hagin perdut o vist malmesa la seva coberta vegetal.

La ressebra es realitzarà amb espècies herbàcies de ràpid creixement. L'objectiu d'aquesta actuació és establir el terreny i evitar l'erosió de manera temporal, fins que la vegetació autòctona, de creixement més lent però més resistent a les condicions ambientals d'alta muntanya, hagi tingut temps de reimplantar-se. Per tant, l'objectiu a mitjà termini és que la vegetació autòctona es recuperi de forma natural en el terreny.

Selecció d'espècies: a grans trets, els criteris per a la elecció de les espècies a utilitzar en la ressebra, poden esquematitzar-se en les següents:

- Ús previst per al sòl
- Condicionant del clima i microclima
- Condicionant del sostre

Les barreges de llavors que s'empraran en aquesta zona per a la sembra seran:

Pradera (1.700 a 2.000 m)

25% *Phleum pratense* CLIMAX

20% *Festuca rubra rubra* BOREAL

15% *Festuca pratensis*

15% *Lolium perenne* (Raigràs anglès)

ÉXITO

Època de realització dels treballs de ressebra: La ressebra de la vegetació es realitzarà preferentment entre els mesos de maig i setembre, ja que és el període en què les condicions són òptimes per al creixement de la vegetació en l'alta muntanya, i es procurarà evitar en el possible els dies més calorosos enmig de l'estiu.

En els talussos de més pendent, s'afegirà una barreja de fibres vegetals que, en assecar-se formen una crosta i protegeixen el sòl contra l'erosió fins que les llavors sembrades tenen prou capacitat de fixació del sòl.

Segons les consideracions descrites en el punt 8 del Document de Referència emès pel Departament de Territori i Sostenibilitat de la Generalitat de Catalunya:

"Caldrà preveure la restauració, amb espècies vegetals pròpies de la zona dels terrenys de la zona II on no s'ubiqui cap edificació".

9.7. PROTECCIÓ DEL SISTEMA HIDROLOGIC

Segons les consideracions descrites en el punt 8 del Document de Referència emès pel Departament de Territori i Sostenibilitat de la Generalitat de Catalunya:

"Les lleres de domini privat s'ajustaran al que estableix l'article 5 del Text refós de la Llei d'aigües"

" Segons el RDPH es deixarà una servitud de 5m d'amplada per a ús públic i una zona de policia de 100m d'amplada a la qual es condicionarà l'ús del sol i de les activitats que es desenvolupin".

"La zona de servitud tindrà les finalitats establertes a l'article 7.1 del RDPH, modificat pel RD 9/2008, d'11 de gener, i ha de quedar lliure de qualsevol construcció i edificació i ser apta i practicable en tot moment. Qualsevol obra o actuació en la zona de servitud (5m) haurà d'adequar-se a l'article 7.2 del RDPH".

"Per poder realitzar obres en la zona de policia de lleres, cal disposar de la corresponent autorització prèvia de l'ACA".

“Totes les obres que s’hagin de realitzar en zona de domini públic hidràulic caldrà que obtinguin autorització expressa i prèvia de la CHE”.

En el nostre cas en l’interior de la parcel·la no es disposa de cap llera pública i per tant no seran d’aplicació els punts que es demanen en el document de referència.

En el plànol número 11 es mostra les lleres públiques més properes a la parcel·la afectada pel Pla Especial.

9.8. CONTAMINACIÓ LLUMINOSA

Segons les consideracions descrites en el punt 8 del Document de Referència emès pel Departament de Territori i Sostenibilitat de la Generalitat de Catalunya:

“L’enllumenat dins de l’àmbit del PEU s’haurà d’ajustar d’acord amb les especificacions que la legislació vigent en matèria de contaminació lluminosa estableix per a zones de protecció alta (E2)”

9.9. GESTIÓ DELS RESIDUS D’OBRA

Aquests residus hauran de ser portats a un gestor autoritzat i caldrà garantir que no quedi cap resta al terreny un cop acabades les obres. Es dipositaran sempre en contenidors adequats.

9.10. INTEGRACIÓ PAISATGÍSTICA DELS ELEMENTS ARTIFICIALS

Les estratègies emprades per a la integració paisatgística dels nous elements artificials seran dues:

1. No es preveu cap actuació significativa en l’exterior dels edificis ja existents, únicament es realitzarà en cas que sigui necessari la reforma de zones puntuals que puguin estar en mal estat. Tot i això en cas de fer alguna construcció addicional i refer parcialment façanes o cobertes dels dos edificis s’optarà per la **mimetització**. Per tal de aconseguir això es revestiran totes les façanes visibles de pedra i fusta.

2. Pel que fa l'interior de la parcel·la i, en especial, als contenidors de residus, s'utilitzarà la **ocultació** mitjançant una tanca vegetal. Així doncs, en les cares de la finca que limiten amb un camí d'accés públic, es formarà una pantalla vegetal mitjançant la plantació d'arbustos i arbres de varietats de la vigoresitat adequada.

Les característiques principals d'aquests arbustos hauran de ser: un creixement ràpid i una bona capacitat de formar una pantalla visual. També serà interessant que siguin espècies amb poques necessitats hídriques, de manteniment, i adaptades al clima. Per aquesta raó s'ha optat per la plantació de coníferes del gènere *Cupressus sp.* retallades a una alçada màxima de 3 metres.

Segons les consideracions descrites en el punt 8 del Document de Referència emès pel Departament de Territori i Sostenibilitat de la Generalitat de Catalunya:

"Cal preveure mesures paisatgístiques per tal de minimitzar la visibilitat de les instal·lacions des de la carretera". Es donarà compliment d'acord a les mesures descrites en el plànol nº 10.

9.11. DESMANTELLAMENT DE LA MAQUINARIA INCINERADORA EN DESÚS

Mesures segons descripció del punt 6.2.1.

9.12. CLAUSURA DE L'ABOCADOR D'ESCÒRIES

Mesures segons descripció del punt 6.2.2.

9.13. REFORESTACIÓ

Com a compensació de la tala d'arbres que forçosament s'ha de practicar per implantar l'edifici 4, es reforestarà una zona de mes del doble de superfície afectada en l'àmbit indicat al plànol número 10. La reforestació es realitzarà de forma addicional a la revegetació, i a base de pi comú i vegetació de dall.

9.14. PROGRAMA DE VIGILÀNCIA AMBIENTAL

El seguiment del projecte durant les obres i els dos anys posteriors a les obres permetrà comprovar el grau d'efectivitat de les mesures ambientals proposades, així com detectar altres impactes ambientals no previstos inicialment. Si les mesures correctores no han estat prou efectives, es procedirà a aplicar-les de nou o a definir-ne de noves.

En el seguiment es controlarà que s'apliquin tant les mesures presentades en el projecte com les definides posteriorment.

El/la representant
Sr. Carlos Barrera Sánchez

L'Enginyer Tècnic Industrial per Ilert Aran, S.L.

Jordi Dalmau Clua

Col·legiat número 10970-L

**Registre Col·legi Professional Enginyers Tècnics
Industrials de Lleida**

Consulta:http://www.cetill.cat/catala/c_colegiats.html
http://www.cetill.cat/catala/c_empreses.html

10

REPORTATGE FOTOGRÀFIC

10. REPORTATGE FOTOGRÀFIC



Figura 1 Accessos a la planta des de la N-230



Figura 2 Accessos a la planta des de la N-230



Figura 3 Vista zona ampliació edificis



Figura 4 Vista zona ampliació edificis



Figura 5 Vista posterior dels edificis existents

11

PLÀNOLS

11. PLÀNOLS

11.1. SITUACIÓ

11.2. EMPLAÇAMENT

11.3. ORTOFOTOMAPA

11.4. DESCRIPCIÓ DEL PROJECTE. ESTAT ACTUAL

11.5. DESCRIPCIÓ DEL PROJECTE. PROPOSTA

11.6. PLANOL DE ZONIFICACIÓ

11.7. ESTUDI DEL MEDI. VEGETACIÓ

11.8. ESTUDI DEL MEDI. HABITATS D'INTERÈS COMUNITARI

11.9. ESTUDI DEL MEDI. ZONES DE PROTECCIÓ

11.10. MESURES D'ADEQUACIÓ PAISAGÍSTICA I AMBIENTAL

11.11. SISTEMA HÍDRIC. LLERES PÚBLIQUES



TÍTOL DEL PROJECTE:
 INFORME DE SOSTENIBILITAT AMBIENTAL DEL PLA ESPECIAL DEL CENTRE DE TRANSFERÈNCIA DE RESIDUS URBANS, SITUAT AL MUNICIPI DE VIELHA E MIJARAN (VAL D'ARAN)

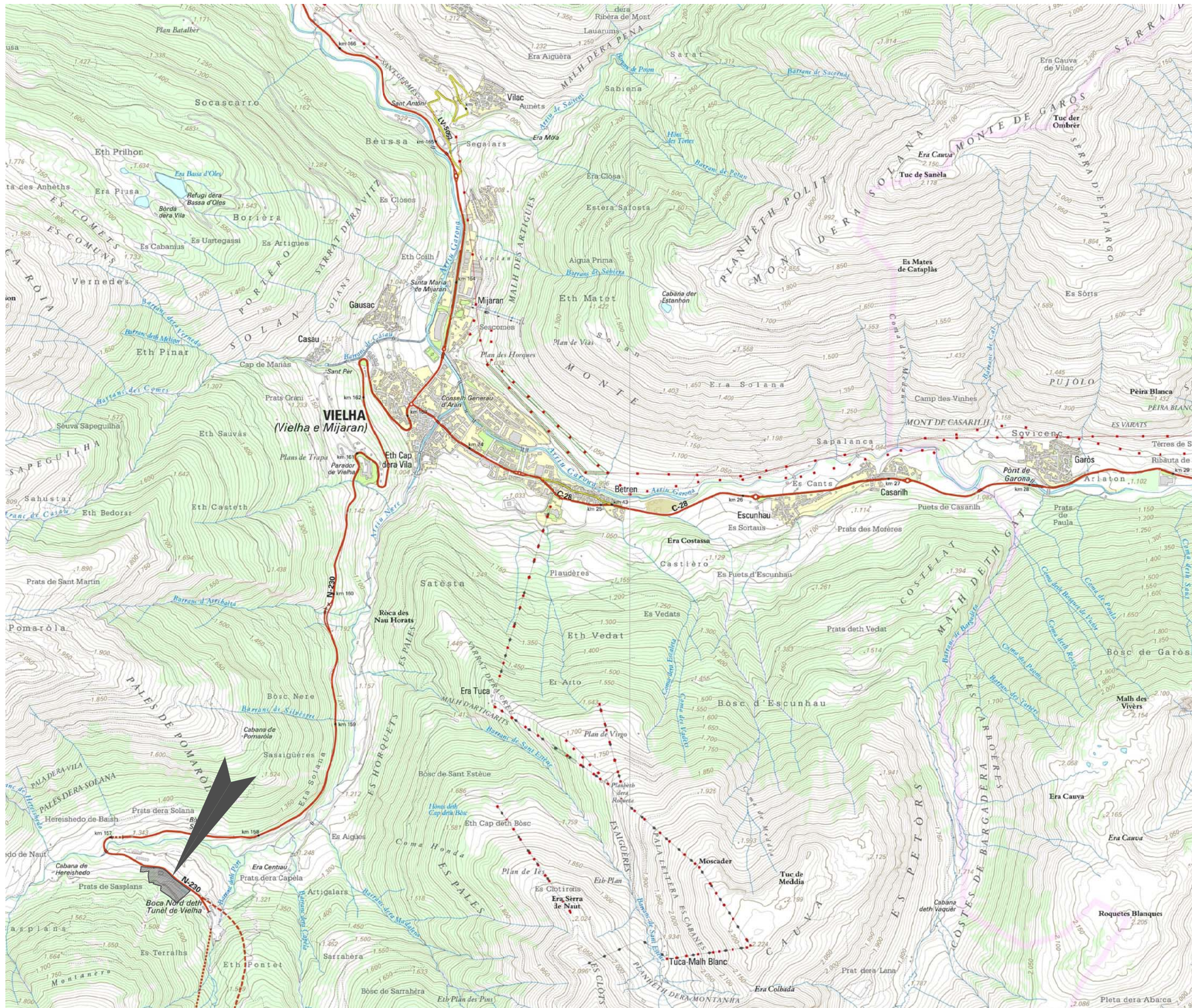
SITUACIÓ	PLÀNOL: 01
----------	---------------

DATA: ABRIL 2012
 ARXIU: MA-515-RES
 ESCALA: 1:250.000

PETICIONARI:
CONSELH GENERAU D'ARAN

EL REPRESENTANT:
 Sr. Carlos Barrera Sánchez

ENGINYER TÈCNIC INDUSTRIAL PER ILERT ARAN, SL:
 JORDI DALMAU CLUA, núm. col·legiat 10970-L
 Registre Col·legi Professional Enginyers Tècnics Industrials de Lleida
 Consulta: http://www.cetill.cat/catala/c_collegiats.html
http://www.cetill.cat/catala/c_empreses.html



Rbla. Corredor Escofet
89, 1r - 25005 LLEIDA
Tel. 973 26 01 11
ilertaran
C./Molíeres, 2 - Local 5
25530 VIELHA
Tel. 973 64 32 72

TÍTOL DEL PROJECTE:
**INFORME DE SOSTENIBILITAT
 AMBIENTAL DEL PLA ESPECIAL DEL
 CENTRE DE TRANSFERÈNCIA DE
 RESIDUS URBANS, SITUAT AL
 MUNICIPI DE VIELHA E MIJARAN
 (VAL D'ARAN)**

EMPLAÇAMENT	PLÀNOL: 02
-------------	----------------------

DATA:	ABRIL 2012
ARXIU:	MA-515-RES
ESCALA:	1:25.000

PETICIONARI:
CONSELH GENERAU D'ARAN

EL REPRESENTANT:
 Sr. Carlos Barrera Sánchez
 ENGINYER TÈCNIC INDUSTRIAL PER ILERT ARAN, SL:

JORDI DALMAU CLUA, núm. col·legiat 10970-L
 Registre Col·legi Professional Enginyers Tècnics
 Industrials de Lleida
 Consulta: http://www.cetill.cat/catala/c_collegiats.html
http://www.cetill.cat/catala/c_empreses.html

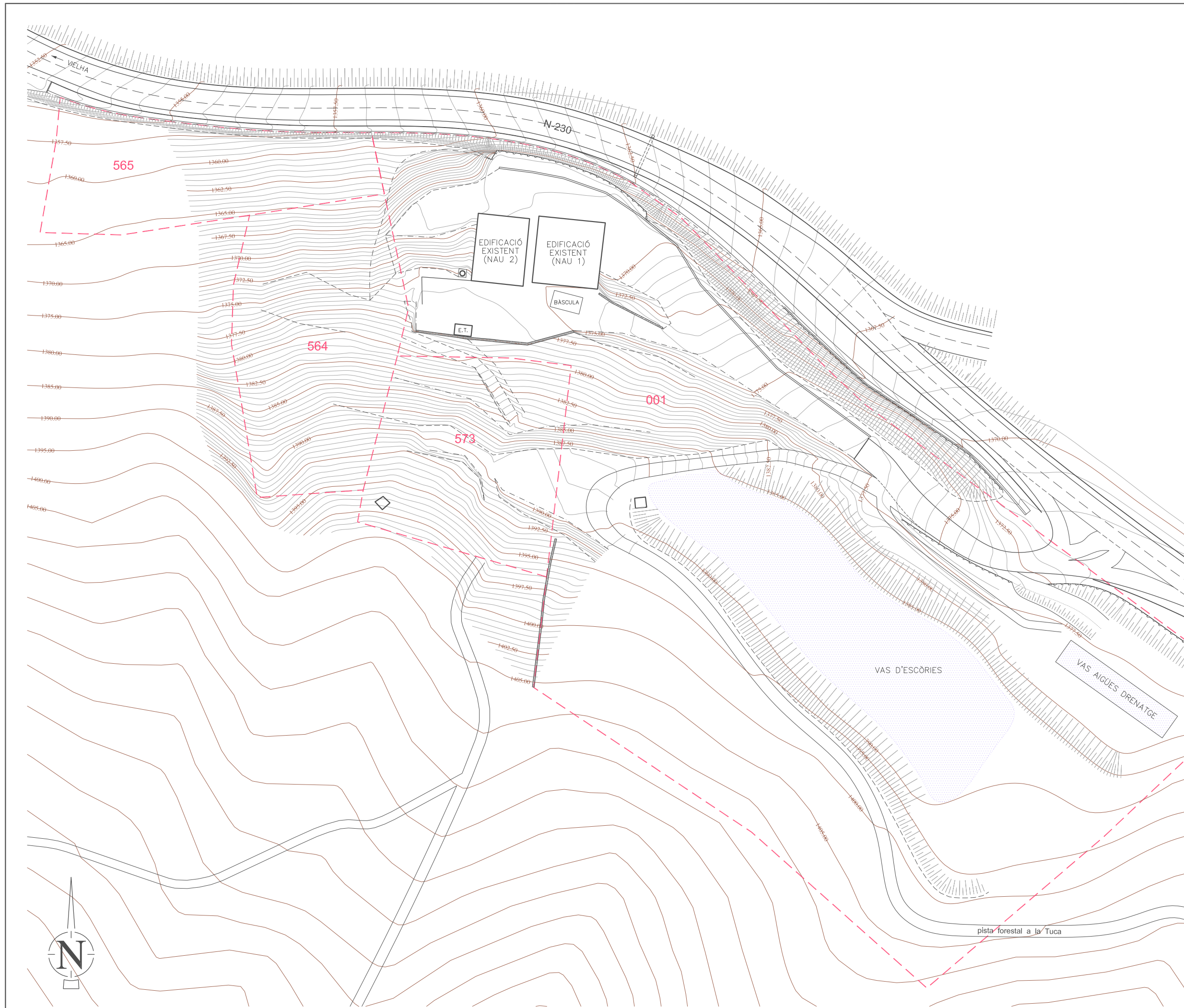



ilert
 Rbla. Corredor Escofet
 89, 1r - 25005 LLEIDA
 Tel. 973 26 01 11
ilertaran
 C./Molíeres, 2 - Local 5
 25530 VIELHA
 Tel. 973 64 32 72

TITOL DEL PROJECTE:
 INFORME DE SOSTENIBILITAT
 AMBIENTAL DEL PLA ESPECIAL DEL
 CENTRE DE TRANSFERÈNCIA DE
 RESIDUS URBANS, SITUAT AL
 MUNICIPI DE VIELHA E MIJARAN
 (VAL D'ARAN)

DATA:	ABRIL 2012
ARXIU:	MA-515-RES
ESCALA:	1:2000
PETICIONARI:	CONSELH GENERAU D'ARAN
EL REPRESENTANT:	Sr. Carlos Barrera Sánchez ENGINYER TÈCNIC INDUSTRIAL PER ILERT ARAN, SL:
JORDI DALMAU CLUA, núm. col·legiat 10970-L Registre Col·legi Professional Enginyers Tècnics Industrials de Lleida Consulta: http://www.cetill.cat/catala/c_collegiats.html http://www.cetill.cat/catala/c_empreses.html	

ORTOFOTOMAPA PLÀNOL: 03



SUPERFÍCIES SEGONS CADASTRE	
PARCEL·LA 564	3.271 m2
PARCEL·LA 565	2.810 m2
PARCEL·LA 573	2.775 m2
PARCEL·LA 001 (INCINERADORA)	25.283 m2
TOTAL	34.139 m2



TÍTOL DEL PROJECTE:
INFORME DE SOSTENIBILITAT AMBIENTAL DEL PLA ESPECIAL DEL CENTRE DE TRANSFERÈNCIA DE RESIDUS URBANS, SITUAT AL MUNICIPI DE VIELHA E MIJARAN (VAL D'ARAN)

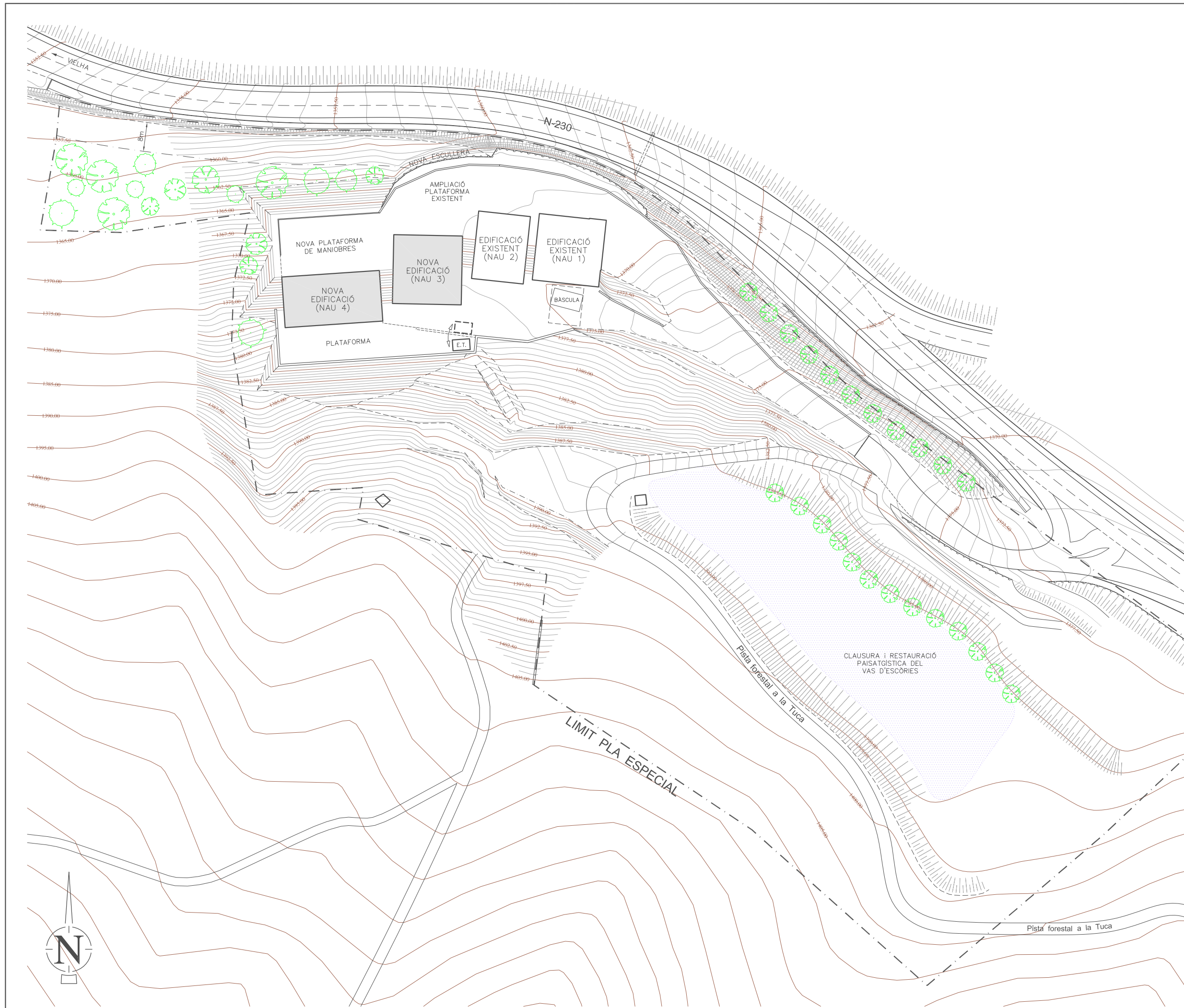
DESCRIPCIÓ DEL PROJECTE. ESTAT ACTUAL	PLÀNOL:
	04

DATA:	ABRIL 2012
ARXIU:	MA-515-RES
ESCALA:	1:1.000

PETICIONARI:
CONSELH GENERAU D'ARAN

EL REPRESENTANT:
 Sr. Carlos Barrera Sánchez
 ENGINYER TÈCNIC INDUSTRIAL PER ILERT ARAN, SL:

JORDI DALMAU CLUA, núm. col·legiat 10970-L
 Registre Col·legi Professional Enginyers Tècnics Industrials de Lleida
 Consulta: http://www.cetill.cat/catala/c_colegiats.html
http://www.cetill.cat/catala/c_empreses.html



AQUEST PLÀNOL ÉS PROPIETAT DE ILERT,SL. QUEDA PROHIBIDA LA CÒPIA O DISTRIBUCIÓ SENSE AUTORIZACIÓ.



ilert
Rbla. Corregidor Escofet
89, 1r - 25005 LLEIDA
Tel. 973 26 01 11

ilertaran
C./Molíeres, 2 - Local 5
25530 VIELHA
Tel. 973 64 32 72

TÍTOL DEL PROJECTE:
**INFORME DE SOSTENIBILITAT
 AMBIENTAL DEL PLA ESPECIAL DEL
 CENTRE DE TRANSFERÈNCIA DE
 RESIDUS URBANS, SITUAT AL
 MUNICIPI DE VIELHA E MIJARAN
 (VAL D'ARAN)**

DESCRIPCIÓ DEL PROJECTE. PROPOSTA	PLÀNOL: 05
--	----------------------

DATA:	ABRIL 2012
ARXIU:	MA-515-RES
ESCALA:	1:1.000

PETICIONARI:
CONSELH GENERAU D'ARAN

EL REPRESENTANT:

 Sr. Carlos Barrera Sánchez
 ENGINYER TÈCNIC INDUSTRIAL PER ILERT ARAN, SL:

JORDI DALMAU CLUA, núm. col·legiat 10970-L
 Registre Col·legi Professional Enginyers Tècnics
 Industrials de Lleida
 Consulta: http://www.cetill.cat/catala/c_colegiats.html
http://www.cetill.cat/catala/c_empreses.html



LLEGENDA	
	EDIFICIS DEL CENTRE DE RECEPCIÓ i TRANSFERÈNCIA DE RESIDUS (ZONA I) SUPERFICIE: 1343m ²
	ZONA VAS D'ESCÒRIES (ZONA II) SUPERFICIE: 3000m ²
	VIALITAT - SUPERFICIE: 7303m ²
	ESPACIS LLIURES SUPERFICIE: 22493m ²
	AMBIT DEL PLA ESPECIAL SUPERFICIE: 34.139m ²
	AMBIT DEL VAS D'ESCÒRIES A CLAUSURAR - SUPERFICIE: 9900m ²

ilert
Rbla. Corregidor Escofet
89, 1r - 25005 LLEIDA
Tel. 973 26 01 11

ilertaran
C./Molíeres, 2 - Local 5
25530 VIELHA
Tel. 973 64 32 72

TÍTOL DEL PROJECTE:
INFORME DE SOSTENIBILITAT AMBIENTAL DEL PLA ESPECIAL DEL CENTRE DE TRANSFERÈNCIA DE RESIDUS URBANS, SITUAT AL MUNICIPI DE VIELHA E MIJARAN (VAL D'ARAN)

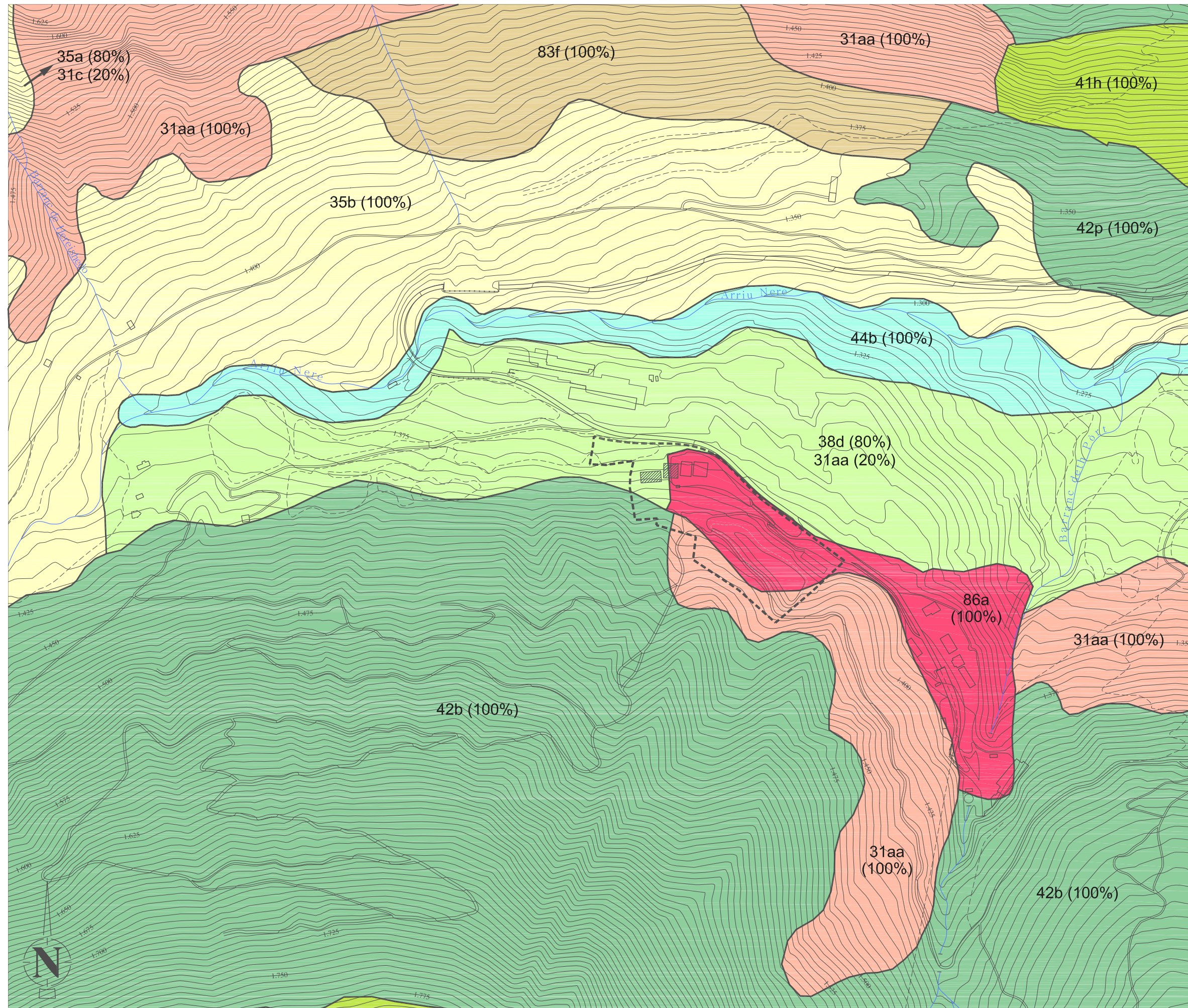
PLÀNOL DE ZONIFICACIÓ	PLÀNOL: 06
------------------------------	----------------------

DATA:	ABRIL 2012
ARXIU:	MA-515-RES
ESCALA:	1:1.000

PETICIONARI:
CONSELH GENERAU D'ARAN

EL REPRESENTANT:
 Sr. Carlos Barrera Sánchez
 ENGINYER TÈCNIC INDUSTRIAL PER ILERT ARAN, SL:

JORDI DALMAU CLUA, núm. col·legiat 10970-L
 Registre Col·legi Professional Enginyers Tècnics Industrials de Lleida
 Consulta: http://www.cetill.cat/catala/c_colegiats.html
http://www.cetill.cat/catala/c_empreses.html



LLEGENDA	
31aa.	AVELLANOSES (BOSQUINES DE CORYLUS AVE-LLANA), MESOHIGRÒFILES, D'AMBIENTS FRESCALS DE LA MUNTANYA MITJANA
31c.	LANDES DE BRUGUEROLA (CALLUNA VULGARIS), ACIDÒFILES
35a.	PRATS DE PÈL CANI (NARDUS STRICTA), ACIDÒ-FOILS DE L'ESTATGE MONTÀ (I SUBALPI) DE LA VALL D'ARAN
35b.	PRATS SILICÍCOLES I MESÒFILS AMB AGROSTIS CAPILLARIS, FESTUCA NIGRESCENS, ANTHOXANTUM ODORANTUM (GRAM D'OLOR), ... DELS ESTATGES MONTÀ I SUBALPI DELS PIRINEUS
38d.	PRATS DALLADORS MESOHIGRÒFILS I COMUNITATS ANÀLOGUES, DELS ESTATGES ALTIMONTÀ I SUBALPI DELS PIRINEUS.
41h.	ROUREDES DE ROURE SESSILFLOR (QUERCUS PE-TRAEA), DE VEGADES AMB ALTRES CADUCIFOLIS (BETULA PENDULA,...), ACIDÒFILES I XEROMESÒ-FILES, PIRINENQUES
42b.	AVETOSES ACIDÒFILES DE L'ESTATGE MONTÀ (I DEL SUBALPI)
42p.	PINEDES DE PI ROIG (PINUS SYLVESTRIS), ACIDÒ-FILES I XERÒFILES, DELS ESTATGES MONTÀ I SUBMONTÀ
44b.	SARGARS (DE SALIX PURPUREA, S. ELAEAGNOS...) I ALTRES BOSQUINES DE RIBERA
83f.	PLANTACIONS DE CONIFERES
86a.	ÀREES URBANES I INDUSTRIALS, INCLOSA LA VEGETACIÓ RUDERAL ASSOCIADA

ilert
 Rbla. Corregidor Escofret
 89, 1r - 25005 LLEIDA
 Tel. 973 26 01 11

ilertaran
 C./Molíeres, 2 - Local 5
 25530 VIELHA
 Tel. 973 64 32 72

TÍTOL DEL PROJECTE:
 INFORME DE SOSTENIBILITAT
 AMBIENTAL DEL PLA ESPECIAL DEL
 CENTRE DE TRANSFERÈNCIA DE
 RESIDUS URBANS, SITUAT AL
 MUNICIPI DE VIELHA E MIJARAN
 (VAL D'ARAN)

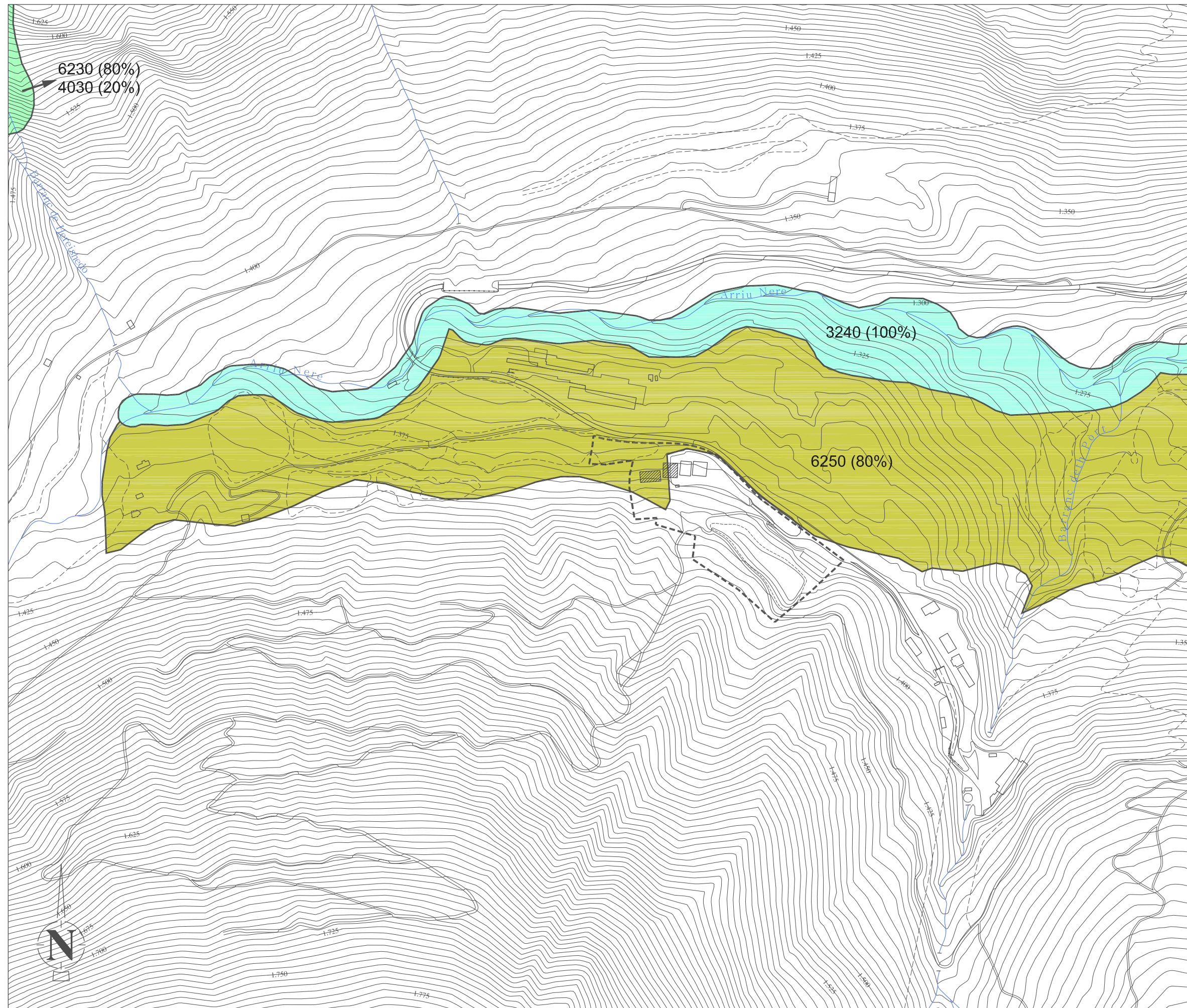
ESTUDI DEL MEDI. VEGETACIÓ	PLÀNOL: 07
-------------------------------	---------------

DATA:	ABRIL 2012
ARXIU:	MA-515-RES
ESCALA:	1:5.000

PETICIONARI:
CONSELH GENERAU D'ARAN

EL REPRESENTANT:
 Sr. Carlos Barrera Sánchez
 ENGINYER TÈCNIC INDUSTRIAL PER ILERT ARAN, SL:

JORDI DALMAU CLUA, núm. col·legiat 10970-L
 Registre Col·legi Professional Enginyers Tècnics
 Industrials de Lleida
 Consulta: http://www.cetill.cat/catala/c_colegiats.html
http://www.cetill.cat/catala/c_empreses.html



LLEGENDA SEGONS LLISTAT DELS HÀBITATS D'INTERÈS COMUNITARI PRESENTS A CATALUNYA

CODI	DESCRIPCIÓ	CATEGORIA
3240	RIUS DE TIPUS ALPI AMB BOSQUINES DE MUNTANYA	NO PRIOR.
4030	LANDES ATLÀNTIQUES I SUBATLÀNTIQUES SEQUES	NO PRIOR.
6230	PRATS DE PÈL CANÍ (<i>Nardus stricta</i>), RICS FLORÍSTICAMENT, DELS TERRENYS SILICIS DE LA MUNTANYA MITJANA ATLÀNTICA O SUBATLÀNTICA	PRIORITARI
6520	PRATS DE DALL ALTIMONTANS I SUBALPINS (<i>Trisetum-Polygonion bistortae</i>)	NO PRIOR.



TÍTOL DEL PROJECTE:
 INFORME DE SOSTENIBILITAT AMBIENTAL DEL PLA ESPECIAL DEL CENTRE DE TRANSFERÈNCIA DE RESIDUS URBANS, SITUAT AL MUNICIPI DE VIELHA E MIJARAN (VAL D'ARAN)

ESTUDI DEL MEDI. HÀBITATS D'INTERÈS COMUNITARI

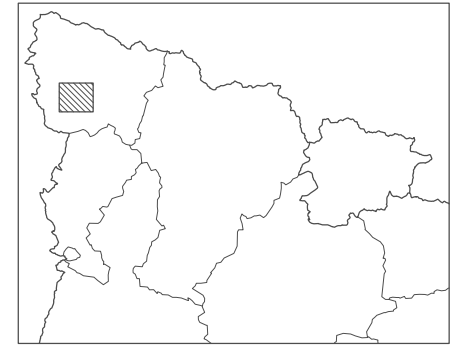
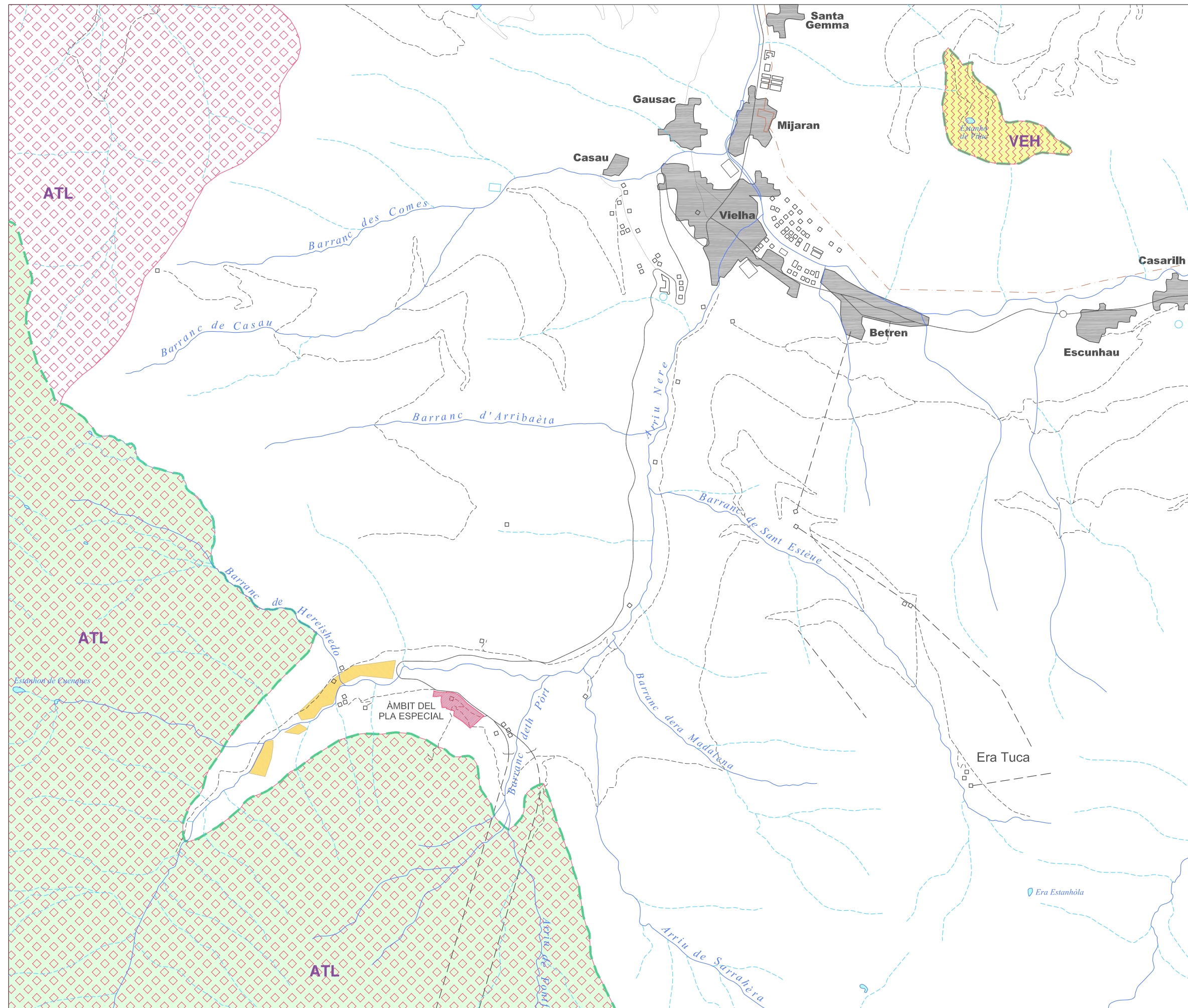
PLÀNOL:
 08

DATA: ABRIL 2012
 ARXIU: MA-515-RES
 ESCALA: 1:5.000

PETICIONARI:
CONSELH GENERAU D'ARAN

EL REPRESENTANT:
 Sr. Carlos Barrera Sánchez
 ENGINYER TÈCNIC INDUSTRIAL PER ILERT ARAN, SL:

JORDI DALMAU CLUA, núm. col·legiat 10970-L
 Registre Col·legi Professional Enginyers Tècnics Industrials de Lleida
 Consulta: http://www.cetill.cat/catala/c_colegiats.html
http://www.cetill.cat/catala/c_empreses.html



LLEGENDA XARXA NATURA

- XARXA NATURA 2000 ERA ARTIGA DE LIN – ETH PORTILHON (ESPais DEL PIRINEU) (LIC + ZEPA)
- XARXA NATURA 2000 – ESTANY DE VIELHA (LIC + ZEPA) (ESPai D'AIGÜES CONTINENTALS)

LIC: LLOCS D'IMPORTÀNCIA COMUNITÀRIA
 ZEPA: ZONES D'ESPECIAL PROTECCIÓ PER A LES AUS

LLEGENDA DELS ESPAIS PEIN

- PEIN ESTANY DE VIELHA
- PEIN ERA ARTIGA DE LIN

LLEGENDA ZONES HUMIDES

- ESTANY ALPI (ESTANYS, LLACS ...)
- MULLERA (PRATS HUMITS)

ilert
 Rbla. Corredor Escofet
 89, 1r - 25005 LLEIDA
 Tel. 973 26 01 11

ilertaran
 C./Molíeres, 2 - Local 5
 25330 VIELHA
 Tel. 973 64 32 72

TÍTOL DEL PROJECTE:
 INFORME DE SOSTENIBILITAT AMBIENTAL DEL PLA ESPECIAL DEL CENTRE DE TRANSFERÈNCIA DE RESIDUS URBANS, SITUAT AL MUNICIPI DE VIELHA E MIJARAN (VAL D'ARAN)

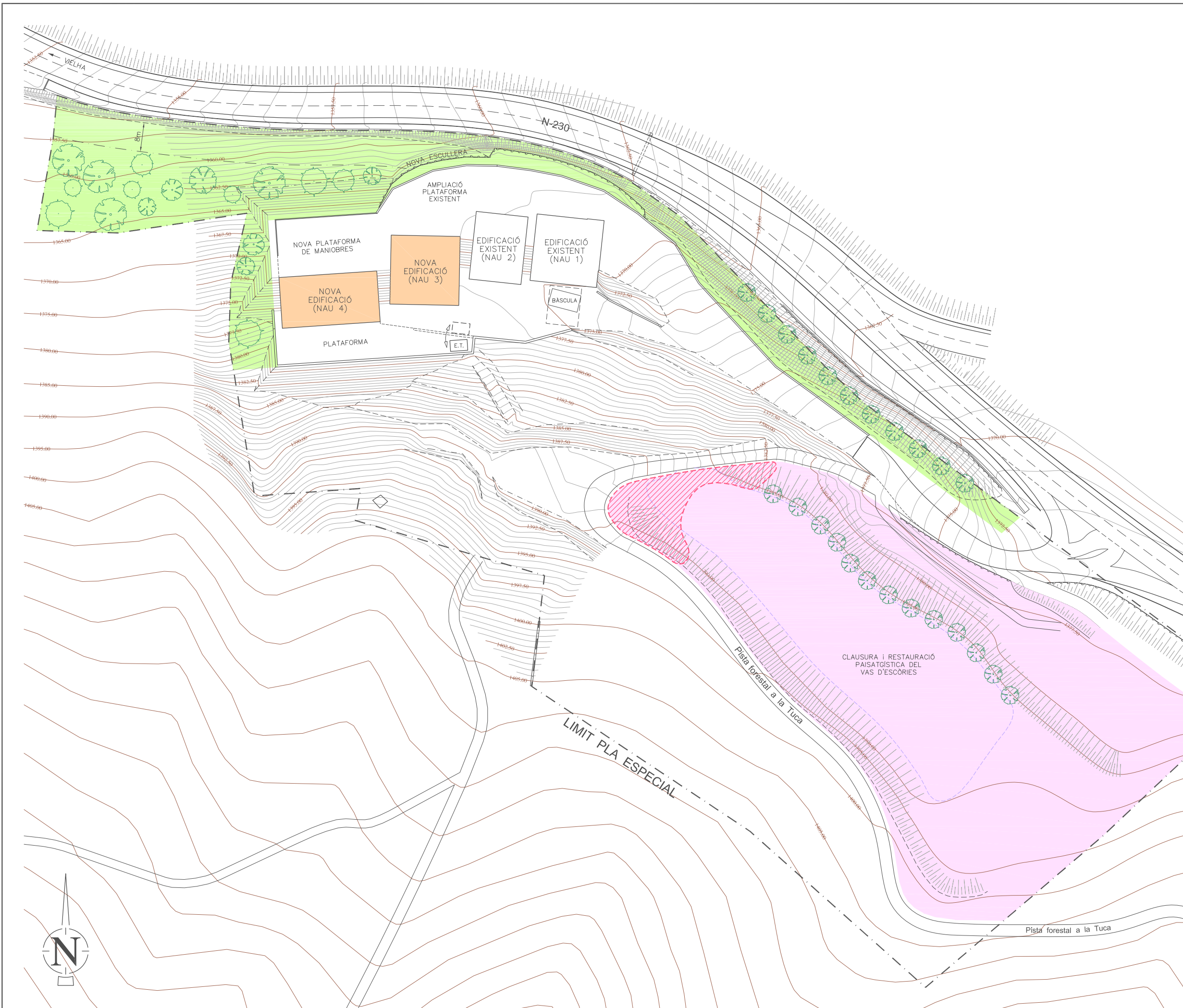
PLÀNOL:
ESTUDI DEL MEDI. ZONES DE PROTECCIÓ 09

DATA: ABRIL 2012
 ARXIU: MA-515-RES
 ESCALA: 1:25.000

PETICIONARI:
CONSELH GENERAU D'ARAN

EL REPRESENTANT:
 Sr. Carlos Barrera Sánchez
 ENGINYER TÈCNIC INDUSTRIAL PER ILERT ARAN, SL:

JORDI DALMAU CLUA, núm. col·legiat 10970-L
 Registre Col·legi Professional Enginyers Tècnics Industrials de Lleida
 Consulta: http://www.cetill.cat/catala/c_colegiats.html
http://www.cetill.cat/catala/c_empreses.html



LLEGGENDA	
	EDIFICIS RESPECTANT LA TIPOLOGIA DE LA ZONA
	CLAUSURA DEL VAS D'ESCÒRIES SEGONS PROTOCOLS MEDIAMBIENTALS
	PLANTACIÓ DE CONIFERES DEL GÈNERE CUPRESSUS S.P. RETALLADES A UNA ALÇADA DE 3m.
	REFORESTACIÓ AMB PI COMÚ I VEGETACIÓ DE DALL, COM A COMPENSACIÓ DE LA ZONA DE TALA D'ARBRES NECESSÀRIA PER LA UBICACIÓ DE L'EDIFICI 4
	ÀMBIT DEL PLA ESPECIAL

ilert
Rbla. Corredor Escofet
89, 1r - 25005 LLEIDA
Tel. 973 26 01 11

ilertaran
C./Molíeres, 2 - Local 5
25530 VIELHA
Tel. 973 64 32 72

TÍTOL DEL PROJECTE:
INFORME DE SOSTENIBILITAT AMBIENTAL DEL PLA ESPECIAL DEL CENTRE DE TRANSFERÈNCIA DE RESIDUS URBANS, SITUAT AL MUNICIPI DE VIELHA E MIJARAN (VAL D'ARAN)

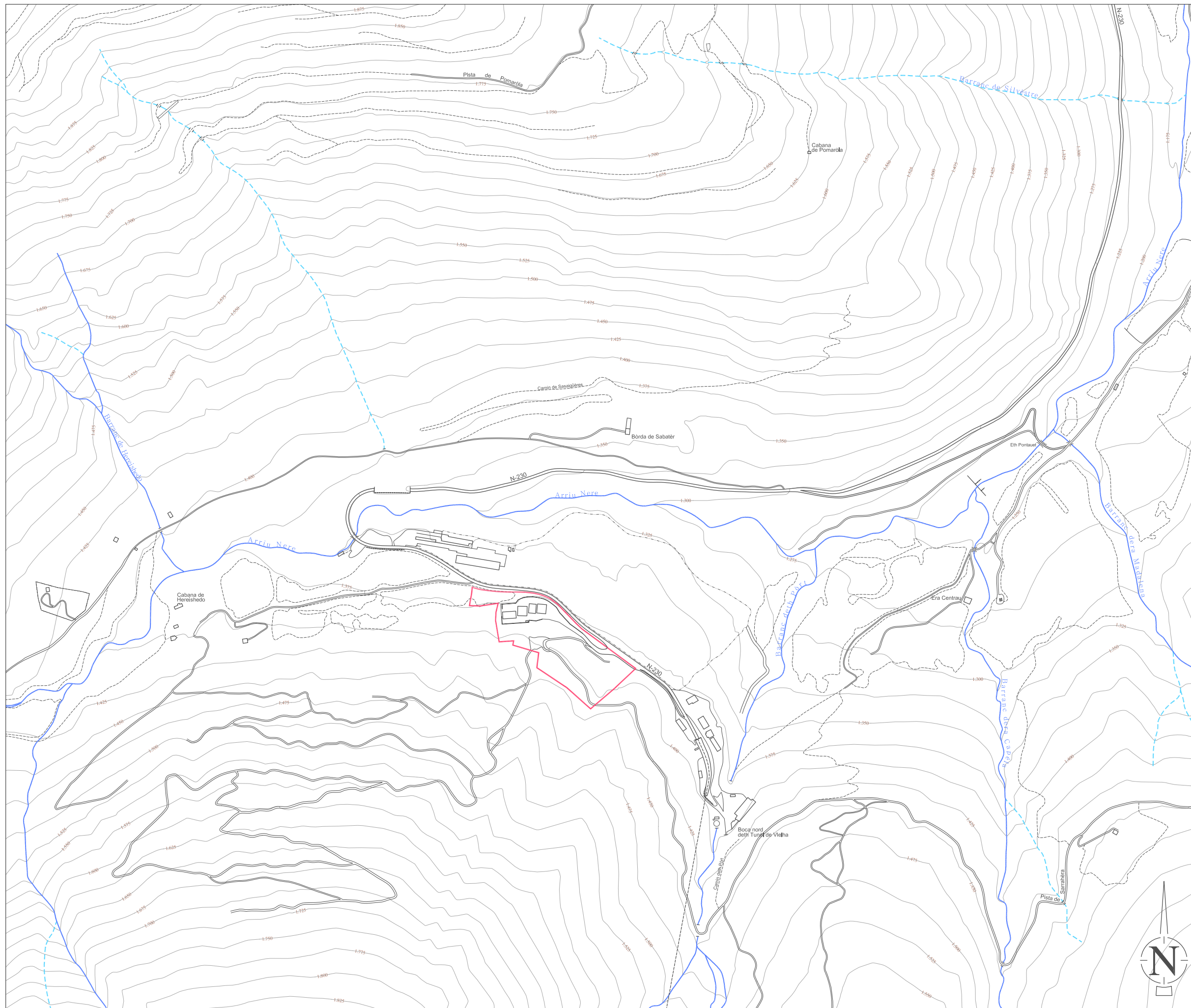
MESURES D'ADEQUACIÓ PAISATGÍSTICA i AMBIENTAL	PLÀNOL:
	10

DATA:	ABRIL 2012
ARXIU:	MA-515-RES
ESCALA:	1:1.000

PETICIONARI:
CONSELH GENERAU D'ARAN

EL REPRESENTANT:
 Sr. Carlos Barrera Sánchez
 ENGINYER TÈCNIC INDUSTRIAL PER ILERT ARAN, SL:

JORDI DALMAU CLUA, núm. col·legiat 10970-L
 Registre Col·legi Professional Enginyers Tècnics Industrials de Lleida
 Consulta: http://www.cetill.cat/catala/c_colegiats.html
http://www.cetill.cat/catala/c_empreses.html



LLEGENDA	
	CURS NATURAL D'AIGUA CONTINU
	CURS NATURAL D'AIGUA DISCONTINU (OCASIONAL)



ilert
Rbla. Corredor Escorlet
89, 1r - 25005 LLEIDA
Tel. 973 26 01 11

ilertaran
C./Molíeres, 2 - Local 5
25530 VIELHA
Tel. 973 64 32 72

TÍTOL DEL PROJECTE:
**INFORME DE SOSTENIBILITAT
 AMBIENTAL DEL PLA ESPECIAL DE
 CENTRE DE TRANSFERÈNCIA DE
 RESIDUS URBANS, SITUAT AL
 MUNICIPI DE VIELHA E MIJARAN
 (VAL D'ARAN)**

SISTEMA HÍDRIC. LLERES PÚBLIQUES	PLÀNOL: 11
---	----------------------

DATA:	ABRIL 2012
ARXIU:	MA-515-RES
ESCALA:	1:7.500

PETICIONARI:
CONSELH GENERAU D'ARAN

EL REPRESENTANT:

 Sr. Carlos Barrera Sánchez
 ENGINYER TÈCNIC INDUSTRIAL PER ILERT ARAN, SL:

JORDI DALMAU CLUA, núm. col·legiat 10970-L
 Registre Col·legi Professional Enginyers Tècnics
 Industrials de Lleida
 Consulta: http://www.cetill.cat/catala/c_colegiats.html
http://www.cetill.cat/catala/c_empreses.html